

---

# SAINT-MANDÉ MAG

---

N°292 Septembre 2024 [saintmande.fr](http://saintmande.fr)

**Focus**  
**BONNE RENTRÉE AUX 1440 ÉCOLIERS SAINT-MANDÉENS**

**Cadre de vie**  
**LES TRAVAUX EFFECTUÉS CET ÉTÉ**



SAINT-MANDÉ  
CRESCO ET FLORESCO

P.16



**CADRE DE VIE**  
Réaménagement  
et embellissement  
de nos rues

P.17



**CULTURE ET VOUS**  
Ouverture de la saison  
culturelle 2024-2025

P.04 RÉTROSPECTIVE

P.08 À LA UNE

Propreté : Poursuivons les efforts ! / Le cimetière Sud prêt à accueillir nos abeilles

P.10 FOCUS

La rentrée scolaire

P.13 VIE ÉCONOMIQUE ET ANIMATIONS

Oliviers & Co

P.14 CADRE DE VIE

Rénovation et entretien des bâtiments communaux

P.18 DÉTENTE

Sélectionnés pour vous / Et toque !

P.19 CULTURE ET VOUS

Saint-MandéScope / Coup de projecteur : Salon d'automne de l'ANAF / Portrait : François Dogon, son livre *Les fils de la paix*

P.21 HISTOIRE

Les groupes scolaires de Saint-Mandé

P.23 ÉVÉNEMENTS

Les rendez-vous de la rentrée

P.25 À TOUT ÂGE

La Semaine Bleue à Saint-Mandé / Journée mondiale pour le don de moelle osseuse / Les rendez-vous de la Maison de la Famille / Navette seniors : un service de transport à la demande

P.28 LES ASSOS

L'actualité des associations saint-mandéennes

P.34 LIBRE EXPRESSION

La tribune des groupes de l'opposition

P.36 SERVICES

Permanences des élus / Conseil municipal / Pharmacies de garde / Commémoration / Accueil des nouveaux habitants / Appel à bénévoles / Fermeture de la piscine / Médiathèque éphémère / Conf'Copro / Semaine européenne de la mobilité / Portes ouvertes de l'école de chiens guides de Paris

P.38 ÉTAT CIVIL

Naissances et mariages. Hommage à Maria Abreu.

**SAINT-MANDÉ MAG** N°291 / SEPTEMBRE 2024 est édité par la Mairie de Saint-Mandé - Hôtel de Ville - 10 place Charles Digeon - 94165 Saint-Mandé Cedex - Tél. 01 49 57 78 00 - [www.saintmande.fr](http://www.saintmande.fr)

**DIRECTEUR DE LA PUBLICATION** Julien Weil **DIRECTEUR DE LA RÉDACTION** Matthieu Stencil **RÉDACTION** Isabelle Fouché  
**CONCEPTION GRAPHIQUE** Valérie Besser **VISUELS** Mairie de Saint-Mandé / Mathieu Génon / Julien Paisley / Adobe Stock **IMPRESSION** Imprimeries Morault **RÉGIE PUBLICITAIRE** CMP Régie publicitaire 01 45 14 14 40 **NOMBRE D'EXEMPLAIRES** 14 500 Dépôt légal à parution

**POUR EN SAVOIR +** [www.saintmande.fr](http://www.saintmande.fr)

Retrouvez toute l'actualité sur le site internet de la Ville et restez en contact via les réseaux sociaux.

 Ville de Saint-Mandé  94160.saintmande  @saintmande

**JULIEN WEIL**

Maire de Saint-Mandé  
Vice-Président du Conseil Départemental du Val-de-Marne

*“ Je veux aborder cette rentrée avec optimisme et détermination, entouré de mon équipe municipale pleinement mobilisée sur de nouvelles réalisations concrètes dès la rentrée. ”*

Madame, Monsieur,  
Chers Saint-Mandéens,

Quel été vibrant nous venons de vivre, marqué par la ferveur des Jeux Olympiques qui ont une fois de plus montré l'unité, le dépassement de soi, et la joie du sport et, dont l'esprit se prolonge grâce à l'ouverture des Jeux Paralympiques le 28 août dernier. À ce titre, je profite de cette actualité pour rappeler que notre ville est exemplaire en matière d'inclusion et d'accessibilité pour les personnes en situation de handicap, soutenue d'ailleurs par le dynamisme de l'Institut Le Val-Mandé. En effet, plus de 98% de nos équipements et espaces publics sont accessibles et adaptés.

Alors que la pause estivale s'achève, j'espère que chacun d'entre vous a pu profiter pleinement de cette période pour se ressourcer, passer de bons moments en famille ou entre amis, et se préparer à aborder le mieux possible cette nouvelle année.

À Saint-Mandé, la rentrée des classes est toujours un moment particulier, symbole de renouveau et de nouveaux défis. Ce sont près de 1 500 élèves qui retrouvent ou découvrent les bancs de nos écoles cette année. J'ai eu l'occasion durant la semaine, de leur adresser, ainsi qu'à leur famille et à l'ensemble de la communauté éducative, tous mes vœux de réussite

pour cette année scolaire.

Durant l'été, les services municipaux ont réalisé de nombreuses améliorations dans nos structures publiques et les grands projets se sont poursuivis, à l'instar de la requalification de l'avenue de Paris et du réaménagement du cœur de ville, notamment.

Aussi, contrairement à certains esprits Cassandra, je veux aborder cette rentrée avec optimisme et détermination, entouré de mon équipe municipale pleinement mobilisée sur de nouvelles réalisations concrètes dès la rentrée.

Pour nos aînés, nous mettons en place une navette dédiée, dont les détails sont à découvrir dans ce numéro. Ce service, pensé pour faciliter leurs déplacements, témoigne de notre attention constante envers les plus vulnérables et répond à un réel besoin pour accéder aux commerces, aux cimetières, à la culture et aux services de soins.

Nous continuons également de travailler à la concrétisation de projets structurants pour notre ville. La future maison de santé, qui verra le jour au sein d'un centre Pierre Grach réaménagé, au 40 de l'avenue du Général de Gaulle, en est un exemple emblématique. Ce futur pôle de santé constituera une avancée majeure pour l'accès aux soins à Saint-Mandé.

Le cœur de ville, quant à lui, sera totalement achevé d'ici la fin de l'année. Ce projet, qui arrive bientôt à son terme, redonnera à notre centre-ville toute sa vitalité et son attractivité. À ce titre, je me réjouis de l'arrivée de nouveaux commerces avant l'été, ainsi que d'autres en cours dans les prochaines semaines.

Cette année encore, nous poursuivrons nos actions en faveur du cadre de vie, de la culture, du commerce local, et bien sûr, de la transition écologique.



Tous ces projets s'inscrivent dans une gestion rigoureuse de nos finances publiques. Je tiens à vous assurer que, malgré ces nombreuses initiatives, nous maintiendrons notre cap : aucune hausse des taux d'impôt ne sera appliquée, et nos dépenses, ainsi que notre dette, continueront d'être gérées avec la plus grande prudence.

Enfin, je veux réaffirmer l'importance des fondamentaux qui sont au cœur de notre action municipale : la propreté et la sécurité de notre ville. Nous continuerons à investir pour garantir un environnement sain et sécurisé.

C'est avec cet esprit de proximité, d'écoute et de dynamisme que nous entamons cette nouvelle rentrée.

Je reste, comme toujours, attentif à vos attentes, résolu à préserver et renforcer ce qui fait de Saint-Mandé la ville qu'on aime.

Avec mes sentiments dévoués,

A handwritten signature in blue ink that reads "Julien Weil".



**COMMÉMORATION**

## 80<sup>e</sup> anniversaire de la Libération de Saint-Mandé

Le 25 août, la Municipalité a rendu hommage aux hommes de la 2<sup>e</sup> DB qui ont libéré Saint-Mandé en 1944, ainsi qu'au Commandant René Mouchotte.



**FÊTES DES ÉCOLES**

## Vive les vacances !

Le Maire, Julien Weil, et Thomas Boullé, adjoint à la vie scolaire et périscolaire, ont partagé un moment de convivialité avec les équipes enseignantes, les élèves et leurs parents lors des traditionnelles kermesses des écoles clôturant l'année scolaire.



ANIMATIONS

### Saint-Mandé fête l'été

Cette 4<sup>e</sup> édition, organisée du 5 au 25 juillet, mettait à l'honneur les Jeux Olympiques de Paris 2024. Au programme, de nombreuses activités sportives et ludiques : ping-pong, baby-foot, golf, tir à l'arc, basket, escrime électronique, jeux d'eau, trampoline... et des espaces détente avec un bar de plage et de confortables fauteuils et transats à l'ombre des arbres du Jardin Alexandra David-Néel.





JEUNESSE

### L'été en accueil de loisirs

Au programme des animations estivales pour nos jeunes Saint-Mandéens : un séjour "Péniche sur le canal du Nivernais" comprenant de l'escalade, du kayak, du VTC... Un séjour "Camping des acrobates" à l'île de loisirs de Jablines-Annet (77) avec au menu de l'équitation, des activités arts du cirque, de l'accrobranche et du camping en tipi ainsi qu'un mini-séjour nature... Et pour tous : baignades, veillées et jeux en plein air.





JEUX OLYMPIQUES 2024

## Le contre-la-montre à Saint-Mandé

Samedi 27 juillet, Saint-Mandé accueillait l'épreuve du contre-la-montre cycliste en individuel, un aller-retour spectaculaire depuis les Invalides jusqu'au Bois de Vincennes, avant de franchir la ligne d'arrivée sur le pont Alexandre III. Malgré la pluie, le public saint-mandéen était au rendez-vous pour encourager les sportifs.

Un grand merci aux forces de l'ordre et notamment aux agents de la Police municipale et aux bénévoles de Paris 2024 pour leur mobilisation, essentielle à la réussite de cet événement.



## PROPRETÉ



# POURSUIVONS LES EFFORTS !

Rues réaménagées, trottoirs neufs, espaces végétalisés font de notre ville un lieu où il fait bon vivre. Ne laissons pas les déjections canines, les mégots ou les encombrants entacher notre environnement !

**S**i l'on constate une certaine amélioration concernant les incivilités de toutes sortes, la vigilance reste de mise pour que l'espace partagé reste propre. La Brigade du Stationnement et de l'Environnement y veille.

### INCIVILITÉS : DU MIEUX !

Dans une précédente publication, le Maire, Julien Weil ne cachait pas son irritation face aux incivilités constatées dans notre commune. « Je suis régulièrement interpellé par des Saint-Mandéens qui expriment leur colère de voir nos trottoirs souillés par des déjections canines, des mégots, par des sacs poubelles éventrés qui attirent des nuisibles, par des vélos qui circulent sur les trottoirs, par des encombrants qui sont abandonnés sur l'espace public... et je ne peux que leur donner raison » expliquait-il. Le coup de gueule aurait-il porté ses fruits ? Toujours est-il qu'une nette

amélioration s'en est suivie, grâce aussi sans doute à la vigilance de la Brigade du Stationnement et de l'Environnement (BSE) qui arpente les rues prête à sanctionner si besoin.

### EXPLIQUER, AIDER ET SANCTIONNER SI NÉCESSAIRE

La Brigade du Stationnement et de l'Environnement (BSE) est une fusion de l'ancienne Brigade Verte et de l'ancienne Brigade du Stationnement Payant (BSP). Les agents sont polyvalents et effectuent à la fois des missions relatives au stationnement payant et gênant, mais aussi

tout ce qui a trait à la police de l'environnement, dépôts sauvages, jets de débris et déjections canines. Leur travail peut se vouloir préventif, aller à la rencontre des contrevenants, faire cesser l'infraction tout en expliquant pourquoi cela est interdit. La mission peut aussi être répressive avec à la clé une verbalisation de l'infraction. La BSE a aussi un rôle de proximité, les agents sont là pour répondre aux questions des usagers, leur apporter leur aide et les orienter au mieux.

**Notre cadre de vie est une chance, préservons-le !**

### 500 EUROS D'AMENDE

Dès le 1<sup>er</sup> janvier 2025, l'amende passera à 500 euros pour les déjections canines non ramassées : **68 € d'amende + 432 € de frais de nettoyage**. Pensez donc à utiliser les sachets disponibles dans les 57 toutounets présentes aux quatre coins de la ville !

**LA COLLECTE DES ENCOMBRANTS EST ASSURÉE PAR LE TERRITOIRE PARIS EST MARNE & BOIS.** Rendez-vous à prendre au 01 48 71 59 13 ou encombrants@pemb.fr



## RUCHERS

# LE CIMETIÈRE SUD PRÊT À ACCUEILLIR NOS ABEILLES

---

Fin septembre, le rucher saint-mandéen sera implanté au sein du cimetière Sud dans un espace qui a été spécialement aménagé en juillet dernier.

---

**La Ville de Saint-Mandé, en partenariat avec l'UNAF, a fait le choix d'installer ses ruches dans le cimetière Sud qui fait l'objet d'un "plan de fleurissement durable".**

### UNE DÉJÀ LONGUE HISTOIRE

Pour sensibiliser au problème de la diminution de la population des insectes pollinisateurs, Saint-Mandé a adhéré en 2009 au plan national "L'Abeille sentinelle de l'environnement" initié par l'Union Nationale de l'Apiculture Française (UNAF). À l'époque, six ruches ont été installées en contrebas de la voie ferrée du RER A, chacune produisant un peu plus de cent kilos de miel par an. Pour cette initiative qui favorise la biodiversité en ville et la sensibilisation à la sauvegarde des pollinisateurs, Saint-Mandé a été récompensée par le Label APicité® en 2016, 2018, 2020, puis 2022, année lors de laquelle notre commune a gravi un échelon supplémentaire en obtenant la plus haute distinction : une 3<sup>e</sup> abeille (catégorie "Démarche exemplaire").

### CHANGEMENT D'ADRESSE

Préalablement aux travaux de démolition du Poste de Police municipale et du Centre Pierre Cochereau en vue de la construction d'un nouvel ensemble immobilier, les ruches ont été déplacées, d'abord à l'Institut Le Val Mandé, puis sur la base logistique Haropa Port à Bonneuil-sur-Marne. Alexandre Catonné, apiculteur de l'UNAF en charge des ruches de Saint-Mandé explique : « Ce déménagement a été rendu nécessaire l'an dernier

du fait de la présence de frelons asiatiques qui causent beaucoup de mortalité chez les abeilles ». Leur retour étant souhaité et possible cette année, restait à leur trouver une nouvelle adresse...

« Nous avons eu l'idée de profiter des aménagements du cimetière Sud, qui intègrent un plan de fleurissement durable, pour créer un espace dédié aux abeilles » renchérit Noé Rinaldo, responsable de la transition écologique de la Ville.

### POURQUOI DANS UN CIMETIÈRE ?

Le cimetière Sud a de nombreux avantages pour les abeilles : des ressources alimentaires, grâce à la présence de fleurs toute l'année et de l'espace : « Les

ruches seront installées côté périphérique dans un enclos d'environ 30 m<sup>2</sup> avec des parois. Pour leur tranquillité, elles seront éloignées du passage humain. Ce sont des abeilles *Apis Mellifera* (abeilles à miel), des abeilles semi-domestiques qui ne sont pas agressives. » précise l'apiculteur.

Cette installation est un pari gagnant-gagnant : les

abeilles vont, d'une part, participer activement à la pollinisation qui est un élément clé de la reproduction des fruits et des fleurs, et d'autre part, ce rucher-école permettra l'organisation de formations par l'UNAF pour les futurs apiculteurs qui viennent en général de toute la France pour en bénéficier. Il ne reste donc plus qu'à procéder au déménagement qui se fera vraisemblablement fin septembre !





# 1440\* ÉLÈVES SAINT-MANDÉENS ONT FAIT LEUR RENTRÉE

Lundi 2 septembre, le Maire, Julien Weil, Thomas Boullé, adjoint au Maire et les responsables des services municipaux sont allés souhaiter une bonne rentrée aux petits Saint-Mandéens, aux enseignants et à toutes celles et ceux qui accompagnent les enfants au quotidien.

\*525 en maternelle et 915 en élémentaire.

**C**artable sur le dos, stylos et cahiers bien rangés, appréhension pour certains, envie d'apprendre pour tous, les petits Saint-Mandéens ont repris le chemin de l'école !

## LA VILLE AUX CÔTÉS DES ENSEIGNANTS

Les élus, accompagnés des services municipaux, ont effectué les traditionnelles visites dans les classes maternelles et élémentaires des écoles saint-mandéennes, l'occasion de parler avec les enfants, d'échanger avec les enseignants et le personnel qui accompagne les enfants tout au long de leur journée (ATSEM, agents de cantine, agents dédiés à la propreté...) et de rencontrer les parents.

## LES TRAVAUX RÉALISÉS CET ÉTÉ

La période estivale a permis d'effectuer des travaux d'entretien et de rénovation dans les établissements scolaires et bâtiments communaux (*lire pages 14 et 15*) : remplacement d'une partie des faux plafonds par des plafonds acoustiques et installation de leds dans

toutes les classes de l'école maternelle Paul Bert, rénovation de la chaufferie Trianon à l'école Charles Digeon, remplacement de la machinerie de l'ascenseur à la Tourelle, rénovation des vestiaires et sanitaires au

gymnase Benzoni... offrant ainsi à tous, élèves, enseignants et agents communaux un environnement de travail confortable.

## À L'ÉCOLE

### Ouverture et fermeture de classes

Une classe de maternelle a dû être fermée à l'école Charles Digeon alors qu'une nouvelle a été ouverte à l'école Paul Bert.

### École et handicap

L'école Charles Digeon accueille pour la 5<sup>e</sup> année, une classe UEMA (Unité d'Enseignement Maternelle Autisme) avec 7 élèves en maternelle et 11 élèves en classe élémentaire ULIS (Unité Localisée d'Inclusion Scolaire) permettant ainsi la scolarisation d'enfants en situation de handicap.

### L'apprentissage des langues

Du côté de l'apprentissage de l'anglais, pas de





changement : le laboratoire accueillera comme les années passées, les élèves de CP, CE1 et CE2. Les séances débuteront lundi 16 septembre.

### Étude surveillée

La Ville a renouvelé le partenariat avec l'association "AOES 94" pour la gestion du service d'étude surveillée proposé dans les écoles élémentaires de 16h30 à 18h. Les inscriptions se font auprès de la direction de l'école.

### 80 % DE BIO DANS LES MENUS

Nouveauté de cette année : **les menus des restaurants scolaires seront composés de 80 % de produits issus de l'agriculture biologique, en circuit court quand cela est possible.**



L'objectif de la pause déjeuner est aussi de faire découvrir de nouvelles saveurs aux enfants, de les sensibiliser à la lutte contre le gaspillage alimentaire et de leur proposer un temps convivial et ludique grâce aux animations organisées tout au long de l'année par la Sogeres, le prestataire de la Ville.

En complément du carnet gourmand qui sera remis à chaque enfant à la rentrée, un site internet dédié [www.enroutepourlegout.fr](http://www.enroutepourlegout.fr) permettra à toute la famille de partager, à la maison, des recettes, des jeux, des activités et le

programme complet des animations à venir.

### PENSEZ À INSCRIRE VOTRE ENFANT !

**Accueils de loisirs.** Créez votre compte *Enfance Jeunesse* sur le site de la ville [saintmande.fr](http://saintmande.fr) - Espace Citoyen pour pouvoir procéder aux inscriptions.

**Vacances de la Toussaint : inscriptions du 9 au 30 septembre 2024.**

**Séjour au ski de février 2025 : pré-inscriptions du 14 octobre au 11 novembre 2024.**

### INSCRIPTIONS - PAIEMENT DES FACTURES

(restauration, séjours, accueils de loisirs, Conservatoire).

Espace Citoyen : [www.saintmande.fr](http://www.saintmande.fr) ou Accueil Unique

Hôtel de Ville • Place Charles Digeon

Du lundi au vendredi de 8h30 à 17h non-stop. Le samedi de 9h15 à 12h30



### LE MOT DE L'ÉLU

**Thomas Boullé**

Adjoint au Maire délégué à la vie scolaire et périscolaire

“ La rentrée s'est bien déroulée pour nos élèves saint-mandéens des classes maternelles et élémentaires. Le bien-être de nos enfants à l'école est une de nos priorités, c'est pourquoi la majorité municipale met tout en œuvre pour favoriser leurs apprentissages, aussi bien dans l'approche de l'anglais via Labo Langue, que dans le domaine sportif avec la présence de nos deux éducateurs. Nous sommes également soucieux de ce qui se trouve dans leurs assiettes, et dès cette rentrée, ils profitent désormais de produits issus à 80 % de la filière biologique. Après un été qui aura permis, je l'espère, à nos jeunes Saint-Mandéens, de se reposer, de profiter des différentes activités ou séjours proposés par nos accueils de loisirs ou alors de participer à cette grande fête qu'était les Jeux Olympiques et Paralympiques, je souhaite aux 1 440 élèves de maternelle et élémentaire, aux enseignants et aux agents municipaux des écoles, une bonne année scolaire. Qu'elle soit pour chacun source de réussite et de plaisir d'apprendre ! ”



Emmanuelle et Bruno devant leur boutique Oliviers & Co.



Ouverture le 13 juillet en présence du Maire, Julien Weil et de Mariannette Véron, adjointe au développement économique.

## OLIVIERS & CO

Ouverte au début de l'été, l'épicerie fine, spécialisée dans les huiles et vinaigres de prestige, a le parfum de la Méditerranée... Visite guidée avec Emmanuelle, la maîtresse des lieux.

### DE L'ENVIE À L'INSTALLATION

Chargée de formation auprès des informaticiens dans un groupe bancaire pendant 25 ans, Emmanuelle a décidé de changer de cap. Suivant son envie de longue date et son intuition, elle a fait le choix de devenir indépendante et d'ouvrir une épicerie fine sous la franchise Oliviers & Co. Originaire de Nice, ingénieure en biologie, Emmanuelle avoue volontiers être une épicurienne... Quoi de plus naturel alors que de rapporter en Île-de-France, l'une des spécialités de sa région natale... l'huile d'olive. Après un coup de cœur pour la boutique de Saint-Mandé, Emmanuelle et Bruno, son compagnon, ont entamé les démarches pour s'y installer. « *Ce qui m'a immédiatement séduite, c'est son emplacement, sa proximité avec d'autres commerçants de bouche très qualitatifs... dont nous sommes très complémentaires* » précise Emmanuelle. L'aménagement intérieur a été effectué par un menuisier qui a conçu des meubles sur mesure. Ambiance provençale, tons chauds et étagères en bois sont un écrin parfait pour accueillir les collections d'huiles, de vinaigres, sauces, condiments et biscuits d'Emmanuelle.

### LA PROVENCE EN BAS DE CHEZ VOUS

Fort d'une expérience de presque 30 ans, Oliviers & Co source chaque année les meilleures huiles d'olive issues des plus beaux vergers de Méditerranée et embouteillées en Haute-Provence. « *Comme pour le vin, chaque huile*

*d'olive possède sa propre personnalité du fait de son terroir, du savoir-faire de son producteur, des variétés utilisées... C'est un produit millénaire avec une grande palette de saveurs et de parfums* » explique notre passionnée. En boutique, une trentaine d'huiles sont présentées : les huiles d'olive, classiques, aromatiques, bio, grand cru ainsi que des produits dérivés, notamment une gamme cosmétique.

En rayon également des vinaigres : vinaigres de vin, de cidre, balsamiques, aromatiques... mais aussi des sauces et pesto, des suggestions pour l'apéritif comme les tapenades.

Autres spécialités, les produits autour de la truffe et une gamme sucrée : des olivettes en chocolat, des navettes (spécialités provençales à l'huile d'olive), les traditionnels Canistrelli corses ainsi que des confitures.

Conseils, dégustations, une carte de fidélité privilèges (remise de 15% sur un achat durant le mois anniversaire entre autres...), des recettes, le professionnalisme et le merveilleux accueil d'Emmanuelle vous inciteront forcément à aller lui rendre visite : un joli coffret gourmand est un cadeau qui fait toujours mouche !

**OLIVIERS & CO**

**49, AVENUE DU GÉNÉRAL DE GAULLE**

Ouverture : du mardi au samedi de 10h à 13h et de 14h à 19h/le dimanche de 10h à 13h

Tél. 09 88 55 95 07

## TRAVAUX

# RÉNOVATION ET ENTRETIEN DES BÂTIMENTS COMMUNAUX

---

La période estivale est comme chaque année, l'occasion d'effectuer un certain nombre de travaux dans les bâtiments communaux. Tour d'horizon en images.

---

### ÉCOLE MATERNELLE PAUL BERT

#### Remplacement des plafonds par des plafonds acoustiques



Pendant Les Travaux



Après

#### Rénovation de l'éclairage par du LED : 212 luminaires installés dans l'intégralité de la maternelle



Pendant Les Travaux



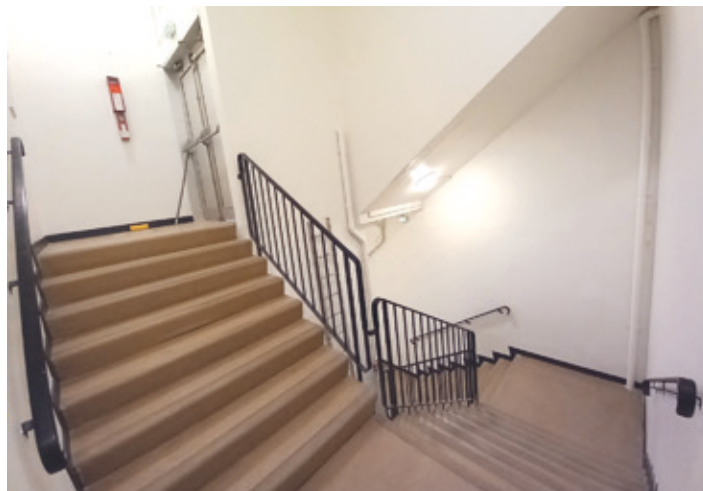
Après

## GYMNASE BENZONI

Rénovation des vestiaires et sanitaires



Travaux de peinture dans l'escalier



## CIMETIÈRES NORD ET SUD (LOGES)

Remplacement des chaudières par des chaudières à condensation haute performance



## CRÈCHE DE LA MAISON DU BOIS

Rénovation de la chaufferie



## ÉCOLE CHARLES DIGEON

Rénovation de la chaufferie Trianon



## ET AUSSI

Les menuiseries extérieures du dépôt et logements Jeanne d'Arc et celles du Relais des Assistantes Maternelles (RAM) ont été changées. À la crèche Les P'tits Wollemis, un nouveau carrelage a été posé et les peintures ont été refaites.

La loge de l'école Paul Bert a été rénovée.

Des travaux de peinture ont aussi été effectués par les peintres des services techniques dans le hall de la résidence Jean Bertaud et dans le hall du CCAS au sein de l'Hôtel de Ville. Les agents communaux ont aussi totalement rénové la loge de l'école Charles Digeon.

## TRAVAUX

L'embellissement et le réaménagement de nos rues se sont poursuivis durant l'été afin d'offrir, en cette rentrée de septembre, un cadre de vie encore plus agréable pour tous les Saint-Mandéens.



Rue Grandville

### RUE GRANDVILLE

Les trottoirs de la rue Grandville ont été refaits en asphalte rouge, selon la charte adoptée par la Ville, et les arbres sont à présent dans des écrins de pavés enherbés, pour une meilleure pénétration de l'eau vers les racines.

# RÉAMÉNAGEMENT ET EMBELLISSEMENT DE NOS RUES



Avenue du général de Gaulle ■ Angle Sainte-Marie

### AVENUE DU GÉNÉRAL DE GAULLE - ANGLE SAINTE-MARIE

Des ralentisseurs ont été installés à hauteur de la rue Sainte-Marie afin d'améliorer la sécurité des piétons. Ces derniers ont pour objectif de réduire la vitesse des véhicules et ainsi de prévenir les accidents.

### AVENUE DE PARIS

La réfection des trottoirs initiée par le Territoire Paris Est Marne & Bois, suite à la reprise des marchés par le Territoire, entre l'avenue Foch et la rue du Parc est en cours, ce qui a permis à la Ville, en tant que gestionnaire du réseau d'éclairage public, de moderniser l'ensemble de son réseau. Les lampadaires seront remplacés par le Conseil départemental dans le cadre du Plan vélos accompagnant la rénovation totale de la chaussée et l'implantation d'une piste cyclable, pour laquelle les travaux sont prévus à partir de 2025 (plus d'infos à venir). Dix nouveaux arbres seront plantés entre novembre et février prochain.



Avenue du général de Gaulle ■ Val de Gaulle

### AVENUE DU GÉNÉRAL DE GAULLE - VAL DE GAULLE

Les travaux sont entrés dans leur troisième phase entre la rue de Bérulle et la place Charles Digeon.



Avenue de Paris



**CRESCO**

# OUVERTURE DE LA SAISON CULTURELLE 2024-2025

Chaque année, l'ouverture de saison dévoile aux futurs spectateurs, en avant-première, le programme de l'année à venir... Venez le découvrir samedi 21 septembre à Cresco !

**P**our commencer, l'équipe de Cresco nous a concocté deux belles surprises : une balade théâtrale au sein de cet équipement culturel de plus de 3 200 m<sup>2</sup> et un concert de Bénabar.

## INÉDIT : UNE DÉAMBULATION THÉÂTRALE

Dès 18h30

Ouvert il y a maintenant cinq ans, Cresco est aujourd'hui un lieu bien connu des Saint-Mandéens. Expositions, concerts, pièces de théâtre, spectacles Jeune public, projections, conférences... toutes les cordes artistiques sont représentées lors des saisons qui se succèdent. Depuis sa création en 2019, il accueille des projets divers allant de l'innovation numérique aux disciplines artistiques et a pour mission d'être un écrin pour la création.

Les Afterworks du jeudi soir, l'Instant ciné, les ateliers sont aussi des rendez-vous désormais attendus par un public fidèle.

Et puis Cresco est aussi un lieu qui abrite les activités artistiques et culturelles de plusieurs associations : Le Cavalier de la Tourelle, Les gens du 4 Avril, Les Concerts Saint-Mandéens... Son auditorium de 250 places, sa cafétéria ouverte les soirs de spectacle ou lors des Afterworks, son roof-top servant d'amphithéâtre en plein air sont autant de prétextes pour découvrir et partager ce bien commun qu'est la culture.

**En ce 21 septembre, l'équipe de Cresco vous propose une expérience inédite : une balade théâtralisée au cœur de Cresco pour en connaître tous les secrets...**

**Entrée libre**

## INÉDIT : UN CONCERT INTIMISTE DE BÉNABAR

À 20h

Le dîner, L'effet papillon, Quatre murs et un toit... et bien d'autres chansons intemporelles traversent les générations !



À l'origine du mouvement de la "chanson réaliste", auteur-compositeur-interprète et musicien, Bénabar ouvrira la saison culturelle 2024-2025 par un concert intimiste, accompagné du guitariste Xavier Hamon.

**Complet • inscription sur liste d'attente :**

**[www.saintmande.notrebilletterie](http://www.saintmande.notrebilletterie)**

CRESCO

4, AVENUE PASTEUR

TÉL. 01 46 82 85 00

[infocresco@mairie-saint-mande.fr](mailto:infocresco@mairie-saint-mande.fr)

[www.saintmande.fr](http://www.saintmande.fr)

## SÉLECTIONNÉS POUR VOUS

LES BIBLIOTHÉCAIRES VOUS PROPOSENT DE DÉCOUVRIR LES DESSOUS DES TABLES EMPREINTES D'HISTOIRE.

### LE BARMAN DU RITZ

Philippe Collin



ÉDITIONS ALBIN MICHEL  
Juin 1940. Les Allemands entrent dans Paris. Le couvre-feu est de rigueur, sauf au grand hôtel Ritz. Avides de découvrir l'art de vivre à la française, les occupants y côtoient

l'élite parisienne, tandis que derrière le bar, oeuvre Frank Meier, barman de génie qui cache un lourd secret...

### LA CUISINIÈRE DES KENNEDY

Valérie Paturaud



ÉDITIONS LES ESCALES  
Rien ne prédestinait la petite Andrée, pupille de la Nation, à côtoyer les plus grands... Pourtant, sa détermination et son don pour la cuisine guideront ses pas jusqu'aux États-Unis,

où elle entre au service des Kennedy. L'histoire est ponctuée de photographies privées et de recettes extraites de son carnet.

### À LA TABLE DES DIPLOMATES L'HISTOIRE DE FRANCE RACONTÉE À TRAVERS SES GRANDS REPAS

Laurent Stéfanini



ÉDITIONS FOLIO, GALLIMARD  
En France, le prestige gustatif est un acte de diplomatie : vingt historiens retracent et commentent les repas qui ont présidé aux grands moments de l'Histoire de France :

le repas au mariage d'Henri IV avec Marguerite de Valois, la table de Louis XIV signant la paix des Pyrénées... Avec l'interprétation gastronomique de grands chefs d'aujourd'hui.

DISPONIBLES À LA MÉDIATHÈQUE ÉPHÉMÈRE (REZ-DE-CHAUSSÉE DE CRESCO).

## ET TOQUE !



## La recette du mois MOELLEUX AUX FIGUES

Tirée du livre *J'ai faim. 50 recettes pour voyager depuis son assiette* aux éditions Marabout, à retrouver à la Médiathèque.

#### Ingrédients pour 2 personnes

200 g de sucre de canne  
140 g de farine de riz  
100 g de poudre d'amandes  
1 cuillère à café de cardamome moulue (facultatif)  
1 sachet de levure  
250 g de beurre demi-sel  
4 gros oeufs fermiers  
Une dizaine de figues

#### Préparation : 15 minutes

1. Mélangez grossièrement tous les ingrédients (à l'exception des figues) à l'aide d'une maryse : les morceaux de beurre doivent rester apparents.
2. Versez le tout dans un moule de 20 cm de diamètre préalablement recouvert de papier de cuisson beurré et saupoudré de sucre.
3. Coupez les figues en deux ou en quatre après avoir retiré la tige et enfoncez-les délicatement dans la préparation. Elles vont ainsi être recouvertes et compoter pendant la cuisson.
4. Préchauffez le four à 180°. Enfourez pour 45 minutes. Dégustez tiède, c'est encore meilleur !

Afin de prolonger l'été, retrouvez près de cent recettes empruntées à la tradition méditerranéenne dans le livre de cuisine *Quand l'été passe... les recettes restent !* d'Andrée Zana Murat publié chez Hachette Pratique, à retrouver à la Médiathèque !



## LE SAVIEZ-VOUS ?

Moelleuse et sucrée, la figue est le fruit phare de septembre à intégrer dans de nombreuses recettes salées ou sucrées. Elle est riche en antioxydants, en minéraux, en fibres... Une véritable mine de bienfaits santé pour un apport calorique raisonnable (100 g de figue apportent 69,4 Kcal). Au fil des siècles, la figue a voyagé à travers le monde, devenant un aliment de base dans de nombreuses cultures. Elle a également trouvé sa place dans la religion et la mythologie. Par exemple, dans la Bible, les feuilles de figuier ont été utilisées pour couvrir la nudité d'Adam et Ève.



# SAINT-MANDÉ SCOPE

## L'AGENDA DE VOS SORTIES

**JUSQU'AU  
08/09**

**Olympisme, une  
histoire du monde  
(1896-2024)**

**EXPOSITION  
MUSÉE DE LA PORTE  
DORÉE**

293, avenue Daumesnil  
75012 Paris  
www.palais-portedoree.fr

**JUSQU'AU 12/09**

**Broustet &  
Fabrice**

Encre de chine et  
acrylique sur papier

**EXPOSITION  
PATIO**

**DU 13 AU 15/09**

**Festival chant  
de la terre**

Dialogue entre les  
musiques d'Occident et  
d'ailleurs, modernes et  
classiques.

**JARDIN D'AGRONOMIE  
TROPICALE**

**BOIS DE VINCENNES**

Tarif : 16€/Réduit : 12€  
Programmation,  
informations et  
réservations : www.  
chantdelaterre.com

**21/09**

**OUVERTURE  
DE LA SAISON  
CULTURELLE**

(lire page 17)

Le Club des Amis  
de l'art lyrique  
Soirée opéra  
"clé en main"

**26/09  
RDV À 17H30\***  
**Faust,  
Charles  
Gounod**

**30/09  
RDV À 18H\***  
**Falstaff,  
Giuseppe  
Verdi**

\*Place de la Bastille  
Renseignements :  
clubartlyrique@  
laposte.net

**DU 26/09 AU  
06/10**

**ANAF (lire ci-contre)**  
**EXPOSITION**

**29/09  
11H ET 17H**

**Un dimanche  
d'automne**

**PLATEAU DANSE**

**DANSE  
CRESCO**

Gratuit sur réservation

**DU 1<sup>ER</sup> AU 3/10**

**Scènes sur Seine  
CRESCO**

Gratuit sur réservation

**L'INSTANT CINÉ**

**CINÉ TURC  
04/10 - 20H30  
Mustang**

**11/10 - 20H  
Winter Sleep**

**CYCLE  
AKIMATSURI  
05/10 - 19H  
Tamporo**

**06/10 - 11H  
Si tu tends  
l'oreille (à partir  
de 10 ans)**

Gratuit sur réservation  
**CRESCO**

**07/10 - 19H30  
CONFÉRENCE  
GRAND FORMAT  
Camille Claudel  
La passion au  
bout des doigts  
CRESCO**

**DU 08 AU 17/10  
Laëticia Plinguet  
Cavalcades • Peinture  
EXPOSITION  
LE PATIO**

**INFOS, TARIFS ET RÉSERVATIONS  
sur www.saintmande.fr (billetterie)**

## COUP DE PROJECTEUR SUR... LE SALON D'AUTOMNE DE L'ASSOCIATION NATIONALE DES ARTISTES FRANÇAIS (ANAF)

**DU 26 SEPTEMBRE AU 6 OCTOBRE**



**Invité d'honneur de la 77<sup>e</sup>  
édition du Salon d'automne  
de l'ANAF, Choi Ye Tae, un  
artiste coréen de renommée  
mondiale.**

### 77<sup>E</sup> ÉDITION DU SALON

Comme chaque année, le salon sera ouvert aux peintres, sculpteurs, dessinateurs et graveurs et se tiendra dans la Salle des Fêtes de l'Hôtel de Ville pendant un peu plus d'une semaine. Chaque artiste exposera une ou deux de ses œuvres. C'est Choi Ye-Tae, peintre d'origine coréenne, qui est l'invité d'honneur de cette 77<sup>e</sup> édition.

### CHOI YE-TAE

Choi Ye-Tae est né en Corée le 2 avril 1939. Peintre figuratif, il a acquis une certaine notoriété dans son pays d'origine où il a présenté, à plusieurs reprises, des expositions individuelles. En 1988, il a immigré au Québec et est devenu président de l'Association des artistes-peintres coréens de Montréal. Lauréat de nombreux prix des Arts coréens, Choi Ye-Tae, aime bâtir le sujet de ses œuvres à partir d'éléments observés dans la nature. C'est pendant ce processus d'observation qu'une image émerge et qu'il conçoit son œuvre. « *Oui, je regarde et mes yeux découvrent dans un paysage, une âme, un esprit qui vont bien au-delà de la seule maîtrise technique que je serais tenté comme spectateur d'y découvrir* » explique-t-il. Paysages, nature morte, nus... sont les prétextes d'une mise en situation qui lui permet de canaliser ses énergies picturales, ses pulsions à peindre, et c'est durant le processus d'élaboration de l'œuvre que l'artiste introduit un univers intermédiaire qui en fera une œuvre d'art.

### À NOTER

- **Samedi 28 septembre**  
Démonstrations, cours de tango argentin par Kastrat.
- **Dimanche 6 octobre**  
Performance musicale avec Simon Mayas.

### ANAF

Du 26 septembre au 6 octobre (de 9h à 18h - 17h le dimanche)  
Salle des Fêtes de l'Hôtel de Ville  
Entrée libre

PORTRAIT

# FRANÇOIS DOGON

## SON LIVRE, *LES FILS DE LA PAIX*

Séduit par les univers fantastiques, féru de politique, amoureux des belles pages de notre littérature, François Dogon signe son premier roman, mélange vibrant de réalité géopolitique et de fiction épique.

**A**yant mis à profit le confinement de 2020 pour écrire ce premier ouvrage, François Dogon pose ici la première pierre d'une saga passionnante qui ne demande qu'à s'étoffer de prochains tomes...

### FRANÇOIS DOGON

Spécialisé en relations internationales après des études littéraires, François Dogon est, depuis 2019, assistant parlementaire à l'Assemblée Nationale. Conquis par Saint-Mandé, la nature toute proche, sa douceur de vivre, François y a élu domicile depuis bientôt deux ans. Et, si son métier est évidemment très prenant, le soir venu, il aime donner libre cours à son imagination en créant son propre monde et tisser des aventures fantastiques dans un univers médiéval où le pouvoir et la magie se côtoient. « *La lecture et l'écriture ont toujours été pour moi de fidèles compagnes. Écrire est presque de l'ordre du réflexe, comme d'autres prennent une photo, moi je mets sur papier mon ressenti, mes émotions* » explique-t-il. Son inspiration, il la puise dans ses lectures, les grandes épopées qui l'ont fait rêver : *Le Seigneur des Anneaux*, *Game of thrones*... et puis, comment ne pas se servir des intrigues et des stratégies politiques de son quotidien pour alimenter son imaginaire ? La matière est quasi inépuisable ! D'ailleurs, François confie avoir d'abord commencé avec l'aspect politique, les enjeux de territoires. « *Il m'a fallu créer une carte représentant le cadre de l'histoire, à savoir le continent d'Estreila, les personnages*



*sont venus après, mais finalement ce sont eux qui m'ont embarqué dans leurs aventures !* ».

### LES FILS DE LA PAIX

L'histoire : Louys est un jeune homme issu d'une famille modeste. Il sert l'une des douze familles les plus

puissantes du continent d'Estreila et se lie d'amitié avec le fils héritier du suzerain, Taliesin. Tous les deux sont de la génération née, après que 50 années de guerre, ont déchiré les douze provinces d'Estreila. Ce sont "Les fils de la paix". Hélas, un nouveau danger, un redoutable ennemi menace Estreila. Taliesin doit trouver le moyen d'unifier de nouveau les douze provinces mais seule une mystérieuse magie, surgie d'un ancien temps, pourra l'aider dans cette tâche. Louys décide alors de suivre Taliesin dans cette mission qui le dépasse. Accompagnés de trois héros, ils forment les Émissaires. Ils se rendent au-devant de rencontres

surprenantes, de découvertes fantastiques et de terribles dangers. C'est là le début d'un voyage épique au cours duquel le passé de chacun et les ambitions respectives devront s'allier. Déjoueront-ils le puissant complot qui se trame ?



LES FILS DE LA PAIX  
TOME 1 / LES ÉMISSAIRES  
Éditions du Lion  
378 pages - 20€ - Ados - Adultes  
@ francoisdogonecrivain

# LES GROUPES SCOLAIRES DE SAINT-MANDÉ

Trois établissements publics accueillent à la fois des enfants de niveau maternelle et élémentaire : Paul Bert, Charles Digeon et Émilie et Germaine Tillion.

**L'enseignement à Saint-Mandé date de moins de deux siècles. Il faut attendre 1807 pour qu'un embryon d'instruction commence à être donné aux enfants de la commune...**

À l'époque, seules les familles fortunées pouvaient offrir, par le biais de maîtres particuliers une instruction à leurs enfants. En 1831, la mairie est construite. Elle abrite aussi la première école communale, jusqu'à l'ouverture, en 1884, de l'école Paul Bert.

## PAUL BERT

Construit entre 1883 et 1884, le groupe scolaire Paul Bert est inauguré en 1885. Mais les édiles n'avaient pas



vu assez grand... c'est pourquoi le 21 juin 1899, le Conseil municipal approuve la création d'une école de filles distincte de l'école Paul Bert qui verra le jour un an plus tard. Au fil des années, les écoles bénéficient d'améliorations constantes : création de classes d'enseignements nouveaux, en particulier dans le domaine manuel ; création d'une cantine scolaire et d'une garderie d'enfants en 1909 ; construction et aménagement de l'école maternelle ; création du centre médico-scolaire en 1923... À la fin de la Seconde guerre mondiale, les écoles communales étaient devenues trop petites, le Conseil municipal décide en 1950 d'effectuer d'importantes modifications et de faire construire un nouveau groupe scolaire.

## CHARLES DIGEON

Le nouveau groupe scolaire est construit 24 rue du Commandant René Mouchotte. Il porte le nom de Charles Digeon, maire de Saint-Mandé de 1900 à 1936. La première pierre est posée en juillet 1950 par Jean Bertaud, sénateur-maire. L'inauguration a lieu le 11 octobre



1952 sous la présidence de André Marie, ministre de l'Instruction publique. Le nouveau groupe, qui à l'époque ne comportait qu'un seul niveau, est surélevé d'un premier étage en 1955 et d'un second étage en 1958.

## ÉMILIE ET GERMAINE TILLION

Sur décision du Conseil municipal conduit par Patrick Beaudouin, un nouveau groupe scolaire de 10 classes d'une capacité de 300 élèves avec un centre de loisirs, de 120 enfants de maternelle et 120 enfants d'élémentaire est construit au 20 boulevard de la Guyane. Inauguré le 27 janvier 2005 par François Fillon, alors ministre de l'Éducation nationale, le groupe scolaire porte le nom de deux héroïnes de la Résistance, Émilie et sa fille Germaine Tillion.





Maître Julien CELLARD,  
Notaire à Saint-Mandé

[julien.cellard@cellard.notaires.fr](mailto:julien.cellard@cellard.notaires.fr)



Votre notaire vous apportera  
tout le conseil patrimonial  
et fiscal nécessaire !

**Bonne rentrée à tous !**

## QUELS CHANGEMENTS FISCAUX À CRAINDRE ?

Les récentes élections législatives ont amené des changements significatifs dans le paysage politique français. Le nouveau front populaire, ayant obtenu une majorité, a annoncé plusieurs réformes fiscales qui pourraient, si elles étaient votées, impacter les contribuables français. Voici un aperçu des principales mesures envisagées et des opportunités qu'elles pourraient représenter.

### Retour de l'Impôt de Solidarité sur la Fortune (ISF)

L'une des réformes phares annoncées est le retour de l'Impôt de Solidarité sur la Fortune (ISF), supprimé en 2018 et remplacé par l'Impôt sur la Fortune Immobilière (IFI). La réintroduction de l'ISF pourrait concerner les patrimoines nets supérieurs à 1,3 million d'euros. Cette mesure viserait à augmenter les recettes fiscales pour financer des projets sociaux et environnementaux.

### Réévaluation du barème de l'impôt sur le revenu

Le nouveau gouvernement pourrait également prévoir une réévaluation du barème de l'impôt sur le revenu, avec une possible augmentation des tranches supérieures. Cette réforme pourrait toucher les foyers aux revenus les plus élevés, entraînant une hausse de leur contribution fiscale.

### Augmentation de la Contribution Sociale Généralisée (CSG)

La Contribution Sociale Généralisée (CSG) pourrait également connaître une hausse, impactant ainsi une large part des revenus des ménages, y compris les revenus de remplacement tels que les retraites et les allocations

chômage. Cette mesure viserait à soutenir les finances publiques et à garantir le financement des prestations sociales.

### Opportunité de faire une donation

Face à ces changements fiscaux, il peut être opportun de vous renseigner auprès de votre notaire et de prévoir d'éventuelles donations. Les donations permettent de réduire l'assiette taxable de son patrimoine et de bénéficier d'abattements fiscaux intéressants, notamment lorsqu'elles sont réalisées en faveur de descendants (enfants, petits-enfants). Les abattements actuellement existants permettent à chaque parent de transmettre jusqu'à 100 000 euros par enfant tous les quinze ans, en franchise de droits de donation. Ils disposent aussi d'un abattement de 31.865 euros pour les dons manuels de somme d'argent.

Anticiper une transmission de patrimoine peut donc permettre d'optimiser la fiscalité familiale.

Encore faut-il que les réformes fiscales envisagées par le nouveau gouvernement soient votées, mais si c'était le cas, elles impliqueraient des ajustements importants pour de nombreux contribuables. Envisager une donation peut s'avérer être une stratégie judicieuse pour alléger la charge fiscale et organiser la transmission de votre patrimoine de manière avantageuse.

N'hésitez pas à consulter votre notaire pour évaluer les implications spécifiques de ces réformes et pour planifier les donations de manière optimale.

## Senior Compagnie

Saint-Mandé

**Des repas gourmands  
sans quitter votre chez vous ?**

**50%**  
de crédit d'impôt  
avec ou sans avance  
immédiate  
selon le  
régime



**VOS REPAS LIVRÉS À DOMICILE ET SUR MESURE**



Adapté au  
régime alimentaire



Repas midi  
et soir



Alimentation  
saine et naturelle



Cuisine locale

[coordinatrice94@senior-compagnie.fr](mailto:coordinatrice94@senior-compagnie.fr) 01 43 98 04 62

16/18 av. Gal de Gaulle - 94160 Saint-Mandé

[senior-compagnie.fr](http://senior-compagnie.fr)

# LES RENDEZ-VOUS DE LA RENTRÉE



**SAMEDI 7 SEPTEMBRE - 10h/18h**

PLACE CHARLES DIGEON

## FÊTE DU SPORT ET DES ASSOCIATIONS

Démonstrations sportives, mur d'escalade, cage à grimper, animation culinaire offerte par la ville jumelée d'Eschwege...

Plus de 70 associations saint-mandéennes vous présenteront leurs activités et procéderont aux inscriptions pour la saison 2024/2025.

**SAMEDI 14 SEPTEMBRE - 8h/19h**

AVENUE GALLIENI  
PLACE DU GÉNÉRAL LECLERC

## VIDE-GRENIERS

Organisé par le Lions Club de Saint-Mandé en partenariat avec la Ville

Réservations d'emplacements : <https://www.helloasso.com/associations/lions-club-de-saint-mande>

**SAMEDI 14 SEPTEMBRE - 10h/18h**

JARDINS DE L'HÔTEL DE VILLE

## FÊTE DE L'AUTOMNE

(récolte du miel, fête de la pomme)

Des animations tout au long de la journée.

À 10h : ouverture des ruches et dégustation du miel avec un apiculteur.



**SAMEDI 21 SEPTEMBRE**

CRESCO

**OUVERTURE DE LA SAISON CULTURELLE**

(lire page 17)

### 18h30 DÉAMBULATION THÉÂTRALE

Découvrez Cresco comme vous ne l'avez jamais vu ! Des comédiens vous emmènent dans une balade théâtrale semée d'embûches pour explorer Cresco et découvrir le lieu.

### 20h CONCERT DE BÉNABAR

À l'origine du mouvement de la "chanson réaliste", auteur-compositeur-interprète et musicien, Bénabar ouvrira la saison culturelle 2024-2025 par un concert intimiste, accompagné du guitariste Xavier Hamon.

Complet - inscription sur liste d'attente : [www.saintmande.notrebilletterie](http://www.saintmande.notrebilletterie)

Plus d'infos



[saintmande.fr](http://saintmande.fr)



## L'aide à domicile sur-mesure

Chez Petits-fils, nous avons le même niveau d'exigence que pour nos propres grands-parents.

- Nous vous garantissons toujours la même auxiliaire de vie.
- Un conseiller dédié pour un service personnalisé.
- Des prestations flexibles qui évoluent selon vos besoins.



Aide à l'autonomie



Aide aux repas



Accompagnements



Aide ménagère

01 84 04 03 75

51 Avenue de Paris  
94300 Vincennes



[petits-fils.com](http://petits-fils.com)





# LA SEMAINE BLEUE À SAINT-MANDÉ

## BOUGER ENSEMBLE... POUR ENTRETENIR LA FLAMME !

En cette année olympique,  
la Semaine Bleue édition 2024 valorise la mise en  
mouvement des aînés, synonyme de mobilité  
mais aussi de lien et de participation à la vie sociale.

### LE PROGRAMME

**En partenariat avec La Passerelle de Saint-Mandé, le CCAS et le service Loisirs et Animations seniors organisent du 30 septembre au 4 octobre des activités gratuites pour les seniors.**

	LUNDI 30 SEPTEMBRE	MARDI 1 <sup>ER</sup> OCTOBRE	MERCREDI 2 OCTOBRE	JEUDI 3 OCTOBRE	VENDREDI 4 OCTOBRE
MATIN	<p><b>9h : Petit déjeuner suivi d'un échange avec le docteur Assouline</b> Patio de la mairie (20 personnes)</p> <p><b>10h : Sophrologie</b> Patio de la mairie (10 personnes)</p>	<p><b>10h : Atelier souvenirs et mémoire</b> Maison de la Famille Salle bleue (15 personnes)</p> <p><b>11h : Yoga sur chaises</b> Maison de la Famille Salle bleue (20 personnes)</p>	<p><b>9h : Balade santé</b> avec Fafa (éducatrice sportive) (20 personnes)</p> <p><b>10h : Vélo niveau confirmé</b> (assurance et casque obligatoires) (10 personnes)</p> <p><b>11h30 : Aquagym douce</b> avec maître-nageur (15 personnes)</p>	<p><b>10h : Éveil musculaire Dojo</b> - Salle omnisport (20 personnes)</p> <p><b>10h/12h : Tournoi de pétanque</b> A l'angle de l'avenue de la Pelouse et de la Chaussée de l'Étang RDV devant le pavillon boule bridge (25 personnes)</p>	<p><b>10h / 12h : Atelier gestes de premiers secours</b> avec la Croix Blanche Maison Boitelle (15 personnes)</p> <p><b>10h30 : Do-in</b> (pratique corporelle douce orientée vers le bien-être) Salle omnisport Cours 1h debout (12 personnes)</p>
APRÈS-MIDI	<p><b>15h : Atelier santé "postures"</b> avec Caroline Queron Maison Boitelle (15 personnes)</p>	<p><b>14h30 : Conférence sur l'histoire des Jeux Olympiques</b> Mairie Salle des Mariages (40 personnes)</p>	<p><b>14h30 : Atelier automassage</b> avec thérapeute et coach Maison de la famille Salle bleue (15 personnes)</p>	<p><b>14h/18h : Tennis de table</b> Maison de la famille (6 personnes/heure) Prêt de matériel possible</p>	<p><b>15h : Karaoké</b> Mairie • Salle des mariages</p> <p><b>16h : Cocktail de clôture</b> Salle des mariages en présence de Monsieur le Maire</p> <p><b>16h30 / 18h : Après-midi dansant</b> (40 personnes)</p>

Les activités sont toutes soumises à une inscription préalable :

**Activités vertes :** [ccas@mairie-saint-mande.fr](mailto:ccas@mairie-saint-mande.fr)

**Activités bleues :** [dominique.jod@gmail.com](mailto:dominique.jod@gmail.com) ou [claire.palliere94@orange.fr](mailto:claire.palliere94@orange.fr)

Activités gratuites réservées aux Saint-Mandéens dans la limite des places disponibles



# 17 SEPTEMBRE : JOURNÉE MONDIALE POUR LE DON DE MOELLE OSSEUSE

L'Agence de la biomédecine souhaite sensibiliser sur l'importance de diversifier le registre des donneurs afin d'augmenter significativement les espoirs de guérison des patients.

**Indispensable au fonctionnement du corps humain, elle n'a rien à voir avec la moelle épinière, comme on peut souvent l'entendre.**

## QU'EST-CE QUE LA MOELLE OSSEUSE ?

Elle est responsable de la formation des cellules souches dites "hématopoïétiques". En clair, ce sont celles qui produisent l'ensemble de nos cellules sanguines (globules rouges, globules blancs et plaquettes). La moelle osseuse est donc indispensable à la vie. Son dysfonctionnement provoque les maladies graves du sang, comme les leucémies.

Tout d'abord, un rappel concernant le rôle de nos cellules sanguines : les globules rouges transportent l'oxygène, les globules blancs luttent contre les infections et les plaquettes arrêtent les saignements. La moelle osseuse n'a rien à voir avec la moelle

épinière : la moelle osseuse est présente dans tous nos os, en particulier dans les os plats comme celui du bassin. La moelle épinière, elle, est située dans la colonne vertébrale et appartient au système nerveux.

## QUI A BESOIN D'UN DON ?

De nombreuses personnes ont une maladie grave du sang : les leucémies bien sûr mais aussi d'autres maladies moins connues : l'anémie de Fanconi, l'aplasie médullaire, les déficits immunitaires congénitaux chez les enfants... Dans 80 % des cas, le prélèvement de moelle osseuse se fait par prélèvement sanguin ou sinon par ponction dans les os postérieurs du bassin. Pour être donneur, il faut avoir entre 18 et 35 ans, être en parfaite santé et répondre à un questionnaire de santé.

**Pour en savoir plus, appelez Créteil l'Échat au 01 56 72 76 91 ou 94**

Source : Agence de biomédecine du don à la vie

Les rendez-vous de la



8, PLACE LUCIEN DELAHAYE  
Sur inscription au  
01 49 57 91 46 (97 24)  
ou par mail : maison-de-la-famille@  
mairie-saint-mande.fr

## ATELIER DES PARENTS

### Qualité de l'air et produits d'entretien

Par Isabelle Troussicot-  
Malinge, conseillère médicale  
en environnement intérieur

**Samedi 14 septembre de  
10h à 12h**

## VISIO-CONFÉRENCE

### Comment parler du harcèlement aux enfants ?

Par Guillemette  
Redier-Gaigneux,  
psychopédagogue

**Judi 19 septembre de  
20h à 22h**



## ATELIER PARENT/ENFANT

### Viens découvrir tes talents d'illustrateur ou d'illustratrice en musique

Par Christelle Foucault, coach  
certifié

**Samedi 21 septembre de 10h  
à 12h**

## NAVETTE SENIORS

# NOUVEAU : UN SERVICE DE TRANSPORT À LA DEMANDE

Soucieuse de répondre aux besoins de déplacements des seniors saint-mandéens et de contribuer au maintien de leur autonomie, la Ville lance un nouveau dispositif de transport à la demande.

**Cette nouvelle offre de transport permettra aux seniors de 65 ans et plus, de bénéficier d'un service pratique en complément des transports collectifs en place.**

### FACILITER LES DÉPLACEMENTS À SAINT-MANDÉ

Bien que Saint-Mandé soit la cinquième plus petite commune en superficie de la région francilienne (0,92 km<sup>2</sup>), elle a la particularité de s'étirer sur un axe Nord-Sud de plusieurs kilomètres.

Aussi, pour permettre aux personnes de 65 ans et plus de se rendre dans les équipements publics municipaux (piscine, centre sportif, Conservatoire, Cresco...), sur les marchés et dans les cimetières, la Ville a décidé de mettre en place une navette gratuite à leur service. **Ce dispositif a pour objectif tout à la fois de lutter contre l'isolement, et de contribuer au maintien de l'autonomie et de la vie sociale des personnes âgées autonomes et mobiles.**

La Municipalité souhaite ainsi, comme elle s'y était engagée, faciliter l'accès aux services de proximité et permettre aux personnes isolées de participer à des activités et de se déplacer de manière autonome en toute sécurité.

### EN PRATIQUE

Les lieux desservis (hors vacances scolaires) sont les suivants :

- Les cimetières Nord et Sud : le mardi après-midi à partir de 14h30,
- Les marchés (Tourelle et Alouette) à partir de 9h,
- Les bâtiments communaux à partir de 9h.

**Pour en bénéficier, une réservation est obligatoire auprès du CCAS au 01 48 08 88 41 ou au 01 49 57 78 65.** La réservation est à effectuer au minimum 7 jours avant en précisant le lieu et l'heure de prise en charge.

Toute annulation doit être signalée 24 heures à l'avance. **Attention ! Le véhicule dédié n'étant pas équipé pour transporter des personnes à mobilité réduite, le service ne pourra bénéficier aux éventuels usagers se déplaçant en fauteuil roulant.**



## LE CAVALIER DE LA TOURELLE



Grand tournoi d'échecs organisé le 29 juin au Centre Sportif Roger Vergne.

# FRANC SUCCÈS POUR LE 8<sup>E</sup> TOURNOI DE SAINT-MANDÉ

Nouveau record de participation pour ce tournoi avec 150 joueurs d'échecs réunis pour l'occasion au Centre sportif Roger Vergne. Une vraie satisfaction pour le président du club, Jean-Olivier Leconte.

**F**ondé en 1975, Le Cavalier de la Tourelle, compte plus de 150 membres. Il possède le "Label club formateur" décerné par Fédération Française des Échecs (FFE).

### LE TOURNOI DU 29 JUIN

Le 2 juin dernier, le Tournoi de Saint-Mandé & Championnat des écoles (28<sup>e</sup> édition) était organisé comme chaque année, par le club saint-mandéen. Avec une participation de 62 jeunes joueurs, Jean-Olivier Leconte ne cachait pas sa satisfaction. C'est à nouveau avec une grande joie et une grande fierté que le président du Cavalier de la Tourelle revient sur une participation exceptionnelle de 150 joueurs à l'occasion de l'Open FIDE\* (8<sup>e</sup> édition) organisé par le club, les 29 et 30 juin dernier, au centre sportif Roger Vergne.

« Cette 8<sup>e</sup> édition regroupait des joueurs venant de toute la France, ainsi que des joueurs étrangers, ce qui lui donnait un statut de tournoi International. L'âge des participants allait littéralement de 7 à 77 ans ! Nous avons pu voir du très beau jeu ! » indique Jean-Olivier Leconte.



Le joueur de Saint-Mandé Gaëtan Roque remporte l'Open A.

### BRAVO AUX SAINT-MANDÉENS !

Les 150 participants ont joué chacun, cinq parties de 60 minutes sur deux jours. Les joueurs étaient répartis en trois tournois, selon leur niveau (Opens A, B et C). Les deux tournois les plus relevés de l'Open 2024 ont été remportés par des joueurs de Saint-Mandé : Gaëtan Roque (Open A) et Benjamin Lauwereins-Taris (Open B). L'Open C a été remporté par Julien Connaulte (Paris Université Club, PUC). La remise des prix s'est déroulée en présence de Christine Sevestre, adjointe au Maire, déléguée aux sports et aux associations, qui n'a pas manqué de remercier et de féliciter l'ensemble des participants. Lors de la clôture de l'événement, le club a également remis un prix à

**Hugo Plaidit**, désigné **joueur de l'année du Cavalier de la Tourelle**, par les membres de l'association.

Rendez-vous a été donné aux joueurs d'échecs l'an prochain pour une 9<sup>e</sup> édition de l'Open FIDE, avec sans aucun doute de nouveaux beaux duels en perspective.

\* Fédération Internationale Des Echecs, FIDE



**La Saint Mandéenne**  
Association Multisports

# UNE DEMOISELLE DE 150 ANS

La Saint-Mandéenne est la plus ancienne des associations sportives de la région parisienne.

Elle s'apprête à rentrer dans sa 150<sup>e</sup> année d'existence.

**A**u fil des années, la Saint-Mandéenne a su s'adapter aux évolutions et attentes de ses adhérents, faisant d'elle aujourd'hui, une association incontournable dans notre commune.

## UN PEU D'HISTOIRE

Créée en 1875 sous forme de Société Municipale d'Éducation Physique, elle a été transformée en association loi 1901 le 21 avril 1903.

À l'origine, son objectif était la pratique de la gymnastique et la préparation militaire. Grâce aux nombreux succès de ses athlètes, l'association a reçu en 1913 le Prix du Président de la République : un vase de Sèvres.

Le 20<sup>e</sup> siècle a vu les modes de vie changer. La pratique sportive est aujourd'hui mise en avant comme gage de bonne santé et de bien-être, elle n'est plus seulement l'affaire des sportifs de haut niveau, elle fait partie du quotidien. Au cours de ces années, se sont succédé à la présidence de l'association : Auguste Ortes, Pierre Ortes, Roger Gicquel, Marcel Lievyn, Léon Moreau, Rolland Boitelle, et aujourd'hui Daniel Collin.

La Saint-Mandéenne compte à ce jour plus de 2 000 adhérents, 36 professeurs, 3 administratifs et 25 bénévoles. Elle propose 31 activités accessibles au plus grand nombre : femmes enceintes, bébés, enfants, ados, adultes et seniors.

## LE MOT DU PRÉSIDENT

« Voilà 35 ans que la Saint-Mandéenne fait partie de ma vie. Adhérent en tant qu'escrimeur puis membre du Comité Directeur, et quelques années plus tard, Vice-président, à



*l'aube de ma retraite professionnelle en 2008, on m'a demandé de prendre la présidence suite au décès de Rolland Boitelle. J'ai longuement hésité tant la succession d'une telle personnalité me semblait difficile à assumer. Aujourd'hui je suis fier et heureux, entouré d'une équipe formidable, de pérenniser cette belle association vieille de 150 ans, et surtout de satisfaire plus de 2000 Saint-Mandéens dans la pratique de leur sport favori ».*

Daniel Collin (photo ci-dessus)  
Président de La Saint-Mandéenne



INFOS ET INSCRIPTIONS EN LIGNE SUR [WWW.LASAINTMANDEENNE.FR](http://WWW.LASAINTMANDEENNE.FR) OU À L'ACCUEIL DE L'ASSOCIATION, CRESCO, 4 AVENUE PASTEUR DU LUNDI AU JEUDI DE 10H À 12H ET DE 14H À 17H. TÉL. 01 46 82 85 02.

COURRIEL : [MESSAGERIE@LASAINTMANDEENNE.FR](mailto:MESSAGERIE@LASAINTMANDEENNE.FR) SUIVEZ L'ACTUALITÉ DE LA SAINT-MANDÉENNE • @LASAINTMANDEENNE





**Voir la vie en rose en associant Appétits & Associés à votre quotidien.**

**UN MAINTIEN À DOMICILE DE QUALITÉ**

Entretien du logement, lever, coucher, sorties, préparation ou portage de repas gourmands.

Prestations pouvant ouvrir droit à l'avance immédiate de crédit d'impôt et à prise en charge APA ou CNAV\*.

appetits-associés.fr  
01 70 611 960

**APPÉTITS & ASSOCIÉS**  
L'ÉCOUTE ET LE BIEN-ÊTRE ASSOCIÉS



\*Dans les limites et conditions fixées à l'art.199 sexdecies du CGI



# MY ASSISTANCE

## L'AIDE À DOMICILE

### 7j/7- 24h/24

### Avec vous, chez vous...

- Aide à l'hygiène et aux repas,
- Garde de nuit, (selon la législation en vigueur),
- Aide à la mobilité,
- Accompagnement
- Travaux ménagers

**50% de crédit d'impôt**  
selon l'article 199 sexdecies du CGI

Possibilité de financement par le département, dans le cadre de l'ADPA ou de la PCH en mode prestataire, par la CNAV ou différentes caisses de retraite, par la CAF, par différentes mutuelles, ... ne pas hésiter à se renseigner directement auprès de l'agence

**Nous intervenons sur**  
**LA SEINE-SAINT-DENIS**  
216, rue du Général Leclerc  
93110 Rosny-sous-Bois  
**01 56 63 09 35**  
mail : myassistance93@myassistance.fr

**LE VAL DE MARNE**  
81, rue Dalayrac  
94120 Fontenay-sous-Bois  
**01 55 12 10 02**  
mail : myassistance94@myassistance.fr



## Le Conseil Notarial

Créer • Développer • Protéger • Transmettre



**Maître Maxime Urphéant**  
Notaire à Saint-Mandé

maxime.urpheant@paris.notaires.fr

*Bonne rentrée à tous*



### LE NOTAIRE AU CENTRE DE VOTRE PROJET IMMOBILIER

Le notaire est le professionnel du droit garant de votre sécurité juridique, de votre information la plus complète et de la bonne exécution de toutes les formalités qui entourent l'opération de vente immobilière.

A quel moment le notaire intervient-il dans la vente ? Le notaire peut rédiger l'avant-contrat (compromis de vente ou promesse), lequel détermine les conditions de la future vente. Il constitue ensuite le dossier qui lui permettra de rédiger l'acte de vente. Il est présent parfois plus en amont dès que le vendeur a pris la décision de vendre pour lui donner toute information utile relative aux documents à réunir et au calcul de l'éventuelle plus-value immobilière.

Quelles sont les vérifications et formalités effectuées par le notaire ? Pour préparer l'acte de vente, le notaire et ses collaborateurs rassemblent de multiples pièces qui leur permettent d'effectuer plusieurs vérifications : identité des parties et capacité juridique, pouvoirs notamment

en présence d'une société, confirmation du droit de propriété, situation hypothécaire du bien, pièces d'urbanisme, justificatifs des éventuelles constructions réalisées par le vendeur au regard de l'urbanisme, des assurances et de la copropriété, validité des diagnostics techniques, origine de propriété trentenaire, vérification de la provenance des fonds... S'y ajoutent de nombreux documents spécifiques lorsque le bien est en copropriété.

Quels sont les délais pour signer la vente ? Le délai de réalisation de la vente est prévu dans l'avant-contrat. Le délai est lié au temps nécessaire à l'acquéreur pour obtenir un prêt (environ 2 mois) et à son délai de rétractation, à la possible levée d'hypothèque, à la réunion des pièces administratives ainsi qu'aux différents droits de préemption. Il faut généralement compter trois mois pour signer l'acte authentique (deux s'il n'y a pas de prêt). Le vendeur et l'acquéreur peuvent toutefois s'accorder sur des délais plus longs.

Comment se déroule la signature de l'acte de vente ? Une fois le rendez-vous de signature fixé, le notaire adresse aux parties le projet d'acte de vente et envoie à l'acquéreur un appel de fonds. Le jour de la vente, le notaire donne lecture de l'acte, auquel il est encore possible d'apporter des corrections ou des précisions. Aujourd'hui, l'acte de vente est numérique dans l'immense majorité des cas. La signature s'effectue sur tablette. L'acte sur support électronique est immédiatement enregistré dans un fichier centralisé sécurisé mis en place par la profession notariale. Une fois l'acte signé, le nouveau propriétaire se voit remettre les clés et l'office se charge de verser les fonds au vendeur.

Le notaire effectue-t-il des formalités après la vente ? Le notaire doit encore « officialiser » l'opération auprès de l'administration, en publiant l'acte au service de la publicité foncière, qui confère la preuve de la propriété. Il doit également notifier la vente au syndic de copropriété et à l'éventuel locataire.

**Votre notaire vous conseille et vous accompagne dans tous les moments importants de votre vie. Venez le consulter !**

## SELF-DÉFENSE



# LE KRAV MAGA : UN ART DE DÉFENSE ACCESSIBLE

---

Le Krav Maga est un système de self-défense connu pour son efficacité et sa simplicité. Conçu pour être utilisé dans des situations réelles de combat, il combine des techniques de diverses disciplines. Rencontre avec Nathalie Ramadier, ceinture noire.

---

**Le Krav Maga est ouvert à toutes les tranches d'âge et à tous les publics. L'objectif principal est de permettre à chacun de se défendre rapidement et efficacement.**

### DES COURS POUR TOUTES ET TOUS

#### Cours mixtes hommes et femmes à partir de 15 ans révolus

Les cours mixtes de Krav Maga sont ouverts à tous, peu importe le niveau de forme physique. Ces sessions permettent d'apprendre des techniques de défense variées face à différentes situations de menace. Ils permettent d'améliorer la condition physique, l'agilité et la confiance en soi.

#### Cours femmes à partir de 15 ans révolus

Ces cours sont spécifiquement conçus pour répondre aux besoins des femmes en matière de sécurité personnelle. Les techniques enseignées sont adaptées pour faire face aux agressions courantes que peuvent subir les femmes. En plus de l'aspect technique, ils offrent un environnement de soutien où les participantes peuvent partager leurs expériences et renforcer leur confiance en elles.

#### Cours Kids de 7 à 10 ans

Les cours de Krav Maga pour enfants sont spécialement

conçus pour les jeunes de 7 à 10 ans. L'accent est mis sur le développement de la confiance en soi, la discipline et le respect. Les enfants apprennent à reconnaître et à éviter les situations dangereuses, ainsi que des techniques de base pour se défendre contre des agresseurs potentiels. Le tout se fait dans un environnement ludique et sécurisé.

#### Cours Ados de 11 à 14 ans

Pour les adolescents, les cours de Krav Maga offrent une excellente opportunité de canaliser leur énergie et de développer des compétences de vie importantes. Les techniques enseignées sont adaptées pour répondre aux défis spécifiques que les jeunes peuvent rencontrer. En plus de l'aspect physique, ces cours mettent aussi l'accent sur la gestion du stress et la résolution de conflits.

### REJOIGNEZ LE CLUB SAINT-MANDÉEN !

Les cours sont animés par Olivier Alix, ceinture noire 3<sup>e</sup> darga, préparateur mental et maître praticien en PNL (Programmation Neuro-Linguistique) et Nathalie Ramadier, ceinture noire.

#### INFOS ET INSCRIPTIONS :

[www.100pour100kravmaga.fr](http://www.100pour100kravmaga.fr) ou au 06 78 40 73 97

1<sup>ER</sup> COURS D'ESSAI GRATUIT ET SANS ENGAGEMENT.

## À La Passerelle de Saint-Mandé

### UNE PETITE BELOTE ?

« La Passerelle a lancé un atelier belote ouvert aux débutants, initiés ou confirmés deux lundis par mois. La belote est un jeu de cartes traditionnel et populaire qui se pratique à quatre joueurs répartis en équipes de deux. Il s'agit de remporter un maximum de plis en utilisant stratégie et tactique.

#### Comment se déroule une partie ?

Chaque joueur reçoit cinq cartes. Ensuite, une carte est retournée. Si elle est choisie, elle devient l'atout. Les cartes de la couleur de l'atout sont les plus fortes.



Elles sont suivies des autres couleurs. Les équipes doivent être attentives aux cartes jouées pour optimiser leur chance de victoire. Ce jeu de cartes allie anticipation et réflexion, ce qui en fait un jeu passionnant. La belote est un grand classique des jeux de cartes. Elle est appréciée par des personnes de tous âges et elle procure des moments de détente et de convivialité.

**Venez nous rejoindre.** Vous serez les bienvenus pour vivre de vrais moments de concentration et de partage ».

Jeanne

**LA PASSERELLE de Saint-Mandé**

**www.passerelle94160.fr**

**Contact : 06 77 00 66 72**

**Plus de détails sur [www.passerelle94160.fr](http://www.passerelle94160.fr)**

## ÉQUITATION



Bravo à **Claire Deshayes**, inscrite au Centre équestre Club Bayard Équitation qui a obtenu la 1<sup>ère</sup> place lors du Championnat de France par équipe dans la discipline Concours Complet d'équitation en amateur 4.

Bravo également à **Énimie Gilbert**

**Rigaud**, jeune Saint-Mandéenne qui a été qualifiée aux Championnats de France poney qui se sont déroulés à Lamotte Beuvron début juillet. Après avoir réalisé un double sans faute sur les deux premiers jours de la compétition, Énimie et son poney ont accédé à la finale et sont montés sur la 8<sup>e</sup> place du podium sur 102 participants.



## ASSOCIATION QI GONG SANTÉ MUDRAS

Le Qi Gong est une gymnastique énergétique chinoise de santé qui comprend des automassages, un travail du souffle, de la posture, des assouplissements, des enchaînements qui stimulent la mémoire, des méditations avec ou sans mudras, (postures des mains et poignets) un travail des yeux pour entretenir la vue...

**Au stade des Minimes en salle ou en plein air.**

Jeu de 10h30 à 11h30 et de 11h30 à 12h30.

**De novembre à mars, cours par Zoom.** Puis reprise des cours en plein air à partir d'avril.

Bienvenue aux débutants et confirmés !

**Informations et inscriptions auprès de Marie-Dominique Bleuler au 06 81 54 37 54 ou [md.bleuler@hotmail.fr](mailto:md.bleuler@hotmail.fr)**

**[www.artdusouffle.com](http://www.artdusouffle.com)**

**Au lac de Saint-Mandé, en plein air jusqu'à mi-octobre.**

Mercredi de 18h à 19h : Qi Gong spécifique pour la santé des femmes.

Mercredi de 19h à 20h : Marches, enchaînements, postures.



## Cafédiabolo

### Cafélittéraire et dédicace

Claire Goujon-Charpy viendra présenter son dernier livre Les Néonautes.  
Ouvert à tous (enfants à partir de 9 ans).

**Samedi 14 septembre à 17h30**

### CaféComptines

Inscriptions :  
cafecomptines@cafediabolo.fr

**Lundis 23, 30 septembre et 7 octobre de 9h45 à 10h45**

### Cafécréations

Atelier créatif de couronnes festives  
Inscriptions : cafediabolo@gmail.com

**Samedi 5 octobre de 16h30 à 18h30**

### Cafésoutien scolaire

Inscriptions et informations :  
soutienscolaire@cafediabolo.fr

**Du mardi au jeudi**

**RENDEZ-VOUS LE 7 SEPTEMBRE DE 10H À 17H30 À LA FÊTE DU SPORT ET DES ASSOCIATIONS**

### Cafédiabolo

Maison de la famille (3<sup>e</sup> étage)  
8, place Lucien Delahaye  
www.cafediabolo.fr

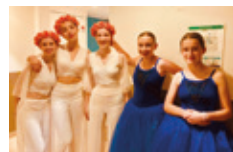
## LES CONCERTS SAINT-MANDÉENS



Magnifique gala de danse donné par les jeunes danseuses le 30 juin dernier à l'Auditorium de Cresco.

### INSCRIPTIONS 2024-2025

Rendez-vous le 7 septembre lors de la Fête du Sport et des Associations (Stand CMS). Les cours s'adressent aux enfants (à partir de 11 ans) ayant déjà des notions de danse classique.



### COURS

Adolescents, jeunes adultes :  
mercredi et vendredi selon les niveaux.

Barre au sol pour adultes :  
vendredi à 20h.

Cotisation annuelle : 480 €.

**Informations au 06 03 90 03 86**

### NOUVEAU : COURS DE MUSIQUE DE CHAMBRE

Destinés aux adultes amateurs, de bon niveau (cordes, vents, piano), ils seront dispensés par Lucie Bessière, violoniste saint-mandéenne et soliste aux Concerts Saint-Mandéens.

Cours à Cresco le jeudi de 19h à 21h30

Cours le vendredi : de 10h à 12h30 et les 1<sup>er</sup> et 3<sup>e</sup> samedi du mois : de 17h à 19h30

Tarif annuel : 414 €. **Renseignements : Lucie Bessière au 06 24 75 40 17**

## LES GENS DU 4 AVRIL

### Reprise des cours de la Compagnie-École de théâtre, lundi 16 septembre.

Inscriptions ouvertes pour tous les groupes : 4/6 ans, 7/9 ans, 10/12 ans, 13/14 ans, 15/17 ans, 17/24 ans et adultes.

Enseignement : interprétation, impro, chant, préparation aux oraux pour les lycéens et étudiants et coaching en prise de parole, sur demande. Stages organisés lors des vacances scolaires.

**Plus d'infos au 07 82 62 34 44 ou par mail**

**lesgensdu4avril@gmail.com**

**Site : www.quatreavriltheatre.fr**



## ASSOCIATION DES JUMELAGES (ADJ)



### Fête de la Saint-Jean à Eschwege du 4 au 8 juillet

Une délégation composée de Christine Sevestre, adjointe au Maire et vice-présidente de l'ADJ, Maria Tung, adjointe au Maire, Jean-Pierre Nectoux, maire adjoint honoraire et président des jumelages, et des membres de l'ADJ ont été reçus par Alexander Heppe, maire d'Eschwege, Clauss Hamp, président du conseil et Ingrid Quanz, présidente de



l'association des jumelages d'Eschwege.

Au programme de cette rencontre : un retour sur les échanges scolaires de mai et juin derniers avec le lycée St Michel et le lycée Oberstufengymnasium, un tournoi de pétanque avec les représentants des villes jumelées (Eschwege, Mulhausen, Reagen et Saint-Mandé) et les festivités de la Saint-Jean.

Pour rappel, les 12<sup>e</sup> JO communaux auront lieu à Eschwege en mai prochain.

**Rendez-vous le 7 septembre lors de la Fête du Sport et des Associations.**

# TRIBUNES DES GROUPES D'OPPOSITION

## Ensemble pour l'Alternance à Saint-Mandé, Majorité Présidentielle



### Lena Etner vous souhaite une excellente rentrée !

Chers Saint-Mandéens,

Les congés d'été se terminent et la "rentrée politique" a été marquée localement par les **deux cérémonies du 80<sup>e</sup> anniversaire de la Libération de Saint-Mandé le 25 août dernier** devant la maison natale du Commandant Mouchotte et sur la place du Général Leclerc. **Lena Etner, qui est attachée au devoir de mémoire, y a représenté notre groupe** au côté de conseillers municipaux et en l'absence du Maire, en présence du député, des associations d'anciens combattants, de la police, et des pompiers.

**Nous retenons de cet été le souvenir des jeux olympiques qui furent une franche réussite.**

Certains d'entre nous ont eu la chance de participer à des épreuves sportives dans les stades installés à Paris et sa proche banlieue. D'autres ont pu apercevoir la traversée des épreuves cyclistes féminines et masculines via quelques points de passage à Saint-Mandé. D'autres enfin ont pu profiter de la fan-zone installée dans le château de Vincennes et s'initier au tir, au basket fauteuil, et même au surf !

Nous avons été heureux de constater que la France pouvait rayonner, notamment via la cérémonie d'ouverture et que les Français pouvaient se retrouver autour de valeurs communes. Mais également, que les sportifs de tous les pays pouvaient se réunir le temps d'une nécessaire trêve, dans un environnement propre et

sécurisé. **Nous espérons que ce temps olympique servira de déclic pour des améliorations durables sur notre environnement direct.**

A l'heure où nous écrivons cette tribune (le 26/08), **Paris se prépare à accueillir les jeux paralympiques et nous constatons que notre ville ne propose (encore) aucun événement associé à cet épisode. Il est temps que la Ville y prenne part.** Des billets à des tarifs abordables sont en vente. Nous proposons par exemple que la mairie y associe des élèves qui pourraient rencontrer quelques sportifs du handisport ou se rendre dans les stades.

Pendant ce temps, Saint-Mandé prépare sa traditionnelle rentrée qui débutera par la fête des bénévoles et des champions. Puis viendra la fête des associations et du sport et enfin la fête de l'automne. Nous espérons vous y croiser et échanger pour nous faire le relais de vos interrogations et observations. **Notre rôle d'élus d'opposition consiste à être un contre-pouvoir, à vivifier la politique locale et également, à assurer la transparence des mesures politiques.** Nous veillons ainsi à ce que l'augmentation de la pression fiscale, que nous n'avons pas soutenue - et que vous découvrirez en recevant votre avis de taxe foncière - s'accompagne de services qualitatifs.

**Nous déplorons que la ville soit constamment en travaux.** Nous ne pensons pas que l'élargissement de quelques centimètres de trottoirs sur le Val de Gaulle pour réinstaller du stationnement de voitures, accueillir de rares terrasses, et installer quelques plantations superficielles justifie de détourner le passage Sud-Nord des bus 86 et 325. **Certains commerces ouvrent mais d'autres périclitent et le bilan de la politique interventionniste et opaque du Maire n'est pas convaincant.** Un nouvel appel à candidature a été lancé pour trouver un repreneur au 41 avenue du Général de Gaulle que la Ville a

préempté il y a plus de deux ans sans explication et qui reste vide malgré le dépôt de candidatures recevables il y a quelques mois. Nous ne ressentons aucune impulsion commerciale malgré de trop lourds investissements.

**Nous retenons enfin la montée inquiétante de l'antisémitisme,** notamment l'attaque de la synagogue de la Grande-Motte. **Nous attendons des mesures fortes à tous les niveaux pour prévenir de tels actes.**

Au plaisir de vous croiser et d'échanger avec vous dans nos commerces, nos rues, nos cafés et sur les réseaux sociaux. Bonne rentrée à tous !

Très cordialement,

*Léna Etner, Pierre Loulergue, Béatrice Dorra, Stéphane Robin*

Facebook : Lena Etner

X : @EtnerLena

Instagram: lenaetnerEnsemble

Email: lenaetner@yahoo.fr

TikTok @lenaetner

## Saint-Mandé respire



### Encourager l'activité physique et sportive, un impératif de santé publique

Les JO de Paris ont suscité intérêt et engouement pour le sport et les activités physiques. De nombreuses fédérations et associations sportives s'attendent à un afflux de nouveaux adhérents pour la rentrée. C'est une bonne nouvelle pour la santé publique car **l'activité physique est essentielle à notre bonne santé physique et mentale.**

**Mais l'effet JO suffira-t-il ?** Car selon l'OMS, près d'un tiers des adultes ne pratiquent pas suffisamment d'activités physiques au regard des recommandations sanitaires. Et la

situation n'a fait que s'aggraver ces dernières années, augmentant les risques de maladies cardiovasculaires, de diabète de type 2, de cancers, de troubles mentaux, de dépressions.

**Plus préoccupant encore, une étude, réalisée sur 9 000 jeunes français, révèle qu'ils auraient des capacités physiques en net recul.**

Ainsi, 3 enfants sur 5, entrant en 6<sup>e</sup>, ne sauraient pas enchaîner quatre sauts à cloche-pied. Ce qui fait craindre une baisse de l'espérance de vie en bonne santé de cette génération, comme c'est déjà le cas aux États-Unis.

Adultes ou enfants, la sédentarité entraîne une facture médicale et sociale considérable pour les ménages, les collectivités et l'État, estimée à plus d'1,3 milliard d'euros par an.

**Lutter contre la sédentarité répond au triple enjeu de bonne santé individuelle et collective, de bien-être des populations et de finances publiques.**

La promotion des activités physiques et sportives peut constituer un puissant vecteur de l'action en santé publique.

**Nous encourageons donc tous les habitants de Saint-Mandé à venir découvrir les activités proposées par les clubs et associations le samedi 7 septembre place Charles Digeon.**

Mais l'accompagnement au développement des activités physiques et sportives nécessite aussi la mise à disposition de terrains, de salles et d'installations adaptés et en nombre suffisant... Or c'est loin d'être le cas à Saint-Mandé pour nombre de sports : **notre ville est sous-équipée au regard de sa population avec un taux de 15,5 équipements pour 10 000 habitants alors que ce taux dépasse 43 équipements sportifs pour 10 000 habitants** au niveau de la France, et même 50 équipements en comptant les équipements de pleine nature.

Pire encore, l'insuffisance ou l'absence d'installations sportives ne sont pas les seules causes pour expliquer la sédentarité des jeunes et des adultes. Elle résulte aussi d'un environnement urbain peu favorable aux mobilités actives quotidiennes comme la marche ou le vélo.

Il y a 40 ans, 85 % des enfants allaient à l'école à pied ou à vélo, aujourd'hui ils sont à peine 30 % même si elle est à

faible distance.

Et pour que Saint-Mandé soit une ville praticable partout à pied ou à vélo pour les déplacements quotidiens, il reste beaucoup à faire.

**Pour la santé de ses habitants, Saint-Mandé doit réaliser des aménagements favorables aux mobilités douces, augmenter et diversifier les équipements sportifs.**

*Anne-Françoise Gabrielli, Roger de La Servièrre, Marie-France Dussion*

Contact : [saintmande.respire@gmail.com](mailto:saintmande.respire@gmail.com)

Facebook : @SAINTMANDE.RESPIRE

## La Gauche Unie



### Des chantiers ne font pas une politique municipale

Notre commune est couverte de chantiers dont, en l'état, il est difficile d'apprécier s'ils amélioreront ou non la vie des habitants et notamment la circulation. Le Maire se veut être un bâtisseur mais des chantiers ne font pas une politique municipale lorsque des besoins essentiels de la population ne sont pas traités.

**L'accès à un médecin traitant** est devenu une **question prioritaire** pour nombre de Saint-Mandéens. Qu'en est-il du projet de création d'une maison médicale ? Cette annonce, faite il y a quelque temps, est au point mort en dépit des attentes de la population.

De même, **le nombre insuffisant de places en crèche** qui laisse désemparées des familles se voyant opposer un refus d'inscription de leur enfant... Comme nous le réclamons depuis longtemps, **une nouvelle structure s'impose** mais la municipalité fait la sourde oreille au profit d'autres projets moins essentiels.

Dans son programme, le Maire annonçait **la mise en place d'une navette**, ce qui n'est pas un gadget, au regard du vieillissement de la population. Ajoutons que cela permettrait d'assurer une meilleure

audience aux spectacles proposés à Cresco.

Et que dire de l'incapacité d'établir un dialogue avec la Ville de Paris et notamment la mairie du XII<sup>e</sup> arrondissement concernant, entre autre, **l'aménagement du boulevard de la Guyane**, la végétalisation du mur du périphérique et **la propreté aux abords de notre commune ?**

L'aspect de la ville se modifie mais la vie des Saint-Mandéens s'en trouve t-elle facilitée ?

*Geneviève Touati (PS)*

[g.touati@wanadoo.fr](mailto:g.touati@wanadoo.fr)



### Inaccessibilité criante : une rue rénovée, mais pas pour tous

La réfection de la rue du Général de Gaulle tant valorisée par le Maire a malheureusement laissé de côté une partie importante de nos concitoyens. Les personnes en fauteuils roulants, les parents avec poussettes, ou même les simples usagers avec un caddie, se retrouvent face à des obstacles infranchissables.

Bordures trop hautes et passages piétons inadaptés : cette rue, pourtant nouvellement refaite, est devenue une épreuve quotidienne pour ceux qui n'ont pas la chance de se déplacer facilement. Dans une ville pionnière pour l'inclusion de tout un chacun, nous voilà avec un espace urbain moins accessible qu'avant !

Ces travaux faits à la hâte par un édile ambitieux ne doit pas seulement embellir l'espace, mais surtout garantir que chacun puisse y circuler librement. Comme cela a été dit depuis le début de ce projet, il est impératif que la municipalité revoie sa copie et adapte les infrastructures pour tous, sans exception !

*Tiffany Culang*

[Tiffany.culang@gmail.com](mailto:Tiffany.culang@gmail.com)

## PERMANENCES DES ÉLUS

Prise de rendez-vous : 01 49 57 78 01



**JULIEN WEIL**  
Maire de Saint-Mandé  
Vice-président du Conseil  
Départemental du Val-de-Marne  
Reçoit sur rendez-vous.



**FLORENCE CROCHETON-BOYER**  
1<sup>ère</sup> adjointe, déléguée à la  
transition écologique et numérique,  
à l'urbanisme, aux grands projets et  
aux mobilités.  
Reçoit sur rendez-vous.



**ALAIN ASSOULINE**  
2<sup>e</sup> adjoint, délégué à la solidarité,  
à la santé, aux seniors, aux liens  
entre les générations et aux  
handicaps.  
Reçoit le vendredi de 13h30 à 15h sur  
rendez-vous.



**ÉVELINE BESNARD**  
3<sup>e</sup> adjointe, déléguée aux familles  
et à la petite enfance.  
Reçoit sur rendez-vous.



**JEAN-PHILIPPE DARNULT**  
4<sup>e</sup> adjoint, délégué aux ressources  
humaines, aux affaires juridiques et  
à la sécurité publique.  
Reçoit un samedi matin sur deux sur  
rendez-vous.



**CHRISTINE SEVESTRE**  
5<sup>e</sup> adjointe, déléguée aux sports et  
à la vie associative.  
Reçoit le mercredi sur rendez-vous.



**MARC MÉDINA**  
6<sup>e</sup> adjoint, délégué au budget, à  
l'évaluation des politiques publiques  
et à l'administration générale.  
Reçoit le lundi à partir de 18h.



**MARIA TUNG**  
7<sup>e</sup> adjointe, déléguée à la jeunesse, à  
la vie locale et au vivre-ensemble.  
Reçoit sur rendez-vous.



**THOMAS BOULLÉ**  
8<sup>e</sup> adjoint, délégué à la vie scolaire  
et périscolaire.  
Reçoit sur rendez-vous.



**MARIANNE VÉRON**  
9<sup>e</sup> adjointe, déléguée à la  
propreté, au cadre de vie, à la  
redynamisation du commerce local  
et au développement économique.  
Reçoit sur rendez-vous.



**JACQUES GUIONET**  
10<sup>e</sup> adjoint, délégué aux affaires  
culturelles, à l'enseignement  
artistique et au patrimoine.  
Reçoit sur rendez-vous.

## CONSEIL MUNICIPAL

Prochaine date :

**Mercredi 9 octobre à 20h**  
**Hôtel de Ville**

Suivez le Conseil municipal en direct sur  
Facebook. L'ordre du jour est consultable  
quelques jours auparavant sur le site de  
la Ville [www.saintmande.fr](http://www.saintmande.fr)

## PHARMACIES DE GARDE



### DIMANCHE 8 SEPTEMBRE

**Pharmacie de l'olivier**  
170, rue de Fontenay à Vincennes  
Tél. 01 43 28 01 20

### DIMANCHE 15 SEPTEMBRE

**Pharmacie de Vincennes**  
30, avenue du Château  
à Vincennes  
Tél. 01 43 28 01 79

### DIMANCHE 22 SEPTEMBRE

**Pharmacie Chelli**  
7, avenue du Château  
à Vincennes  
Tél. 01 43 28 03 63

### DIMANCHE 29 SEPTEMBRE

**Pharmacie Bonne nouvelle**  
33, rue de Fontenay  
à Vincennes  
Tél. 01 43 28 07 37

### DIMANCHE 6 OCTOBRE

**Pharmacie du Rocher**  
108, bis avenue du Général de  
Gaulle  
Tél. 01 43 28 13 16



## COMMÉMORATION

**Journée nationale  
d'hommage aux Harkis et  
autres membres des formes  
supplémentaires**

**Mercredi 25 septembre  
à 18h**

Monument aux Morts  
Place Charles Digeon

## ACCUEIL DES NOUVEAUX HABITANTS

**Samedi 21 septembre  
à 9h30**

**Vous venez de vous  
installer à Saint-Mandé ?**

**PARTICIPEZ À UNE  
MATINÉE DÉCOUVERTE!**

Venez à la rencontre de  
l'équipe municipale afin de  
mieux connaître les services  
municipaux facilitant votre  
quotidien. Petit-déjeuner –  
Visite guidée en petit train  
touristique – Temps convivial  
d'échanges.

**Inscriptions sur le site  
internet de la Ville  
[www.saintmande.fr](http://www.saintmande.fr) avant le  
16 septembre ou par mail :  
[rp@mairie-saint-mande.fr](mailto:rp@mairie-saint-mande.fr)**

## Appel à bénévoles

Rejoignez l'équipe de bénévoles  
du Comité du Val-de-Marne  
de la Ligue contre le cancer.  
Interventions en binôme 1/2  
journée par semaine selon  
disponibilités. Formation  
assurée. Lieu : CHU Henri  
MONDOR de Créteil

**Renseignements au 01 48  
99 48 97 ou par mail [cd94@ligue-cancer.net](mailto:cd94@ligue-cancer.net)**

## PISCINE

### Centre sportif Roger Vergne

Fermeture exceptionnelle  
pour vidange et entretien  
technique **jusqu'au  
dimanche 22 septembre  
inclus.**

## La maîtrise de la performance pour un monde plus lumineux et plus sûr



### NOS ENGAGEMENTS

<p><b>PROTÉGER</b> des nuisances perçues par les usagers et les riverains</p>	<p><b>RESPECTER</b> et protéger l'environnement par la maîtrise des coûts énergétiques, le tri et la valorisation des déchets</p>	<p><b>APPLIQUER</b> le respect de nos engagements, le rôle de l'ensemble des intervenants</p>	<p><b>CONTRÔLER</b> la qualité de nos prestations, la conformité des travaux réalisés</p>
---	---	---	---

PRUNEVILLE exige les meilleurs certifications pour vous apporter un service et des travaux d'excellence.





**Au Nord:**  
20 - 22 rue des Ursulines  
93200 Saint-Denis  
Tél. : 01 48 20 36 31  
Fax : 01 48 20 05 89  
E-mail : administratif@pruneville.fr

Deux adresses en Île-de-France pour intervenir plus rapidement:



**Au Sud:**  
23, rue des Bourguignons  
91310 Montigny  
Tél. : 01 64 49 50 39  
Fax : 01 64 49 34 56  
E-mail : montigny@pruneville.fr

[www.pruneville.fr](http://www.pruneville.fr)

Scannez moi  
  
et rejoignez nous

## MÉDIATHÈQUE ÉPHÉMÈRE

En raison des travaux de restructuration qui débutent ce mois-ci au 3, avenue de Liège, pour une durée d'environ 18 mois, une médiathèque éphémère est installée à Cresco. Le public peut avoir accès à de nombreuses nouveautés éditoriales, cinématographiques et musicales, à une sélection de l'ensemble de son offre documentaire ainsi que, sur réservation, à une partie des collections. L'abonnement à la Médiathèque permet toujours d'accéder, 7j/7 et 24h/24, à une vaste sélection de ressources numériques via le site [www.mediathèque.saintmande.fr](http://www.mediathèque.saintmande.fr)

**CRESCO (rez-de-chaussée)  
4, avenue Pasteur**

## CONF' COPRO

La Ville de Saint-Mandé et l'ALEC-MVE organisent une Conf' Copro afin d'accompagner les démarches de rénovation énergétique dans les copropriétés. Au programme : le contexte réglementaire, les aides financières et les dispositifs d'accompagnement dont vous pouvez bénéficier. Temps d'échange avec l'expert car l'ALEC-MVE est guichet France Renov'.

**Mercredi 11 septembre à 18h30 (durée 1h30)  
Salle des Fêtes de l'Hôtel de Ville**

## Semaine Européenne de la mobilité du 16 au 22 septembre

Êtes-vous prêt à passer à la voiture électrique ? Connaissez-vous les aides à l'achat ? Comment recharger votre véhicule au quotidien ? L'ALEC-MVE\* organise une visio-conférence avec Avere France dans le cadre d'un programme de sensibilisation national du Ministère de la Transition Écologique et de l'Ademe : [www.je-roule-en-electrique.fr](http://www.je-roule-en-electrique.fr). L'installation de bornes de recharge en copropriété (cadre légal, préfinancement et démarches) sera expliquée par Enedis.

**Mardi 17 septembre de 19h à 20h30**

**Visioconférence sur Zoom (lien de connexion communiqué la veille, par email)**

\*Agence Locale de l'Énergie et du Climat – Maîtrise Votre Énergie

## ÉCOLE CHIENS GUIDES DE PARIS

Ouverture au grand public : visites guidées, démonstrations de chiens guides au travail, activités autour du chien guide et de la déficience visuelle, châteaux gonflables pour les enfants...

**PORTES OUVERTES**

**Dimanche 29 septembre de 10h à 18h**

**105, avenue de Saint-Maurice  
75012 PARIS**

AFIN D'ÊTRE EN CONFORMITÉ AVEC LE RÈGLEMENT GÉNÉRAL SUR LA PROTECTION DES DONNÉES (RGPD), TOUTE PUBLICATION DANS LA RUBRIQUE "ÉTAT CIVIL" CONCERNANT LES NAISSANCES, MARIAGES ET DÉCÈS NE POURRA ÊTRE FAITE QUE SUR SOLLICITATION DES FAMILLES.



## Bienvenue à...

Juliette GONDOUE (08/06) ■ Alicia PIEFTIIEV (09/06) ■ Or AZOULAY (16/06) ■ Émile ORHAND PAQUIGNON (19/06) ■ Constance MEYER (22/06) ■ Kaïs TRAORE (29/06) ■ Imran MAHROUG (08/07) ■ Anatole DUPLA TAMBOSCO (11/07) ■ Nelly GOLROKHI (26/07).



## Ils se sont unis

Semin Diviyangana THIRIMANA HETTIGE DONA et Sasindu ETHEGE (01/06) ■ Anthony MIOSSEC et Aurélie GROSSHOLTZ (15/06) ■ Ilan MIZRAHI et Emma LÉVY (26/06) ■ Benjamin COHEN-SELMOUN et Eden HADDAD (27/06) ■ Jean SEGA et Vanessa FEIBER (28/06) ■ Dilan YILDIZ et Faysal DEMIRDOY (28/06) ■ Emad LOTFALIZADEH et Lina EL BEJJANI (29/06) ■ Naomi ATTIAS et Alon UZAN (01/07) ■ Zacharie ABENHAÏM et Léana ZERMATI (03/07) ■ Parthipan RAJAKUMAR et Tanya LIBAUD (06/07) ■ Yoann SAFFAR et Taly MEIMOUN (08/07) ■ Ilan DAHAN et Eden CHAOUAT (18/07) ■ Gad YAICHE et Noémie CHEKROUN (18/07).



26 JUIN

Ilan MEZRAHI et Lévana LÉVY unis par Marc MEDINA.



27 JUIN

Benjamin COHEN-SELMOUN et Eden HADDAD unis par Anne-Sophie BARDIN-DROUET.



28 JUIN

Dilan YILDIZ et Faysal DEMIRDOY unis par Anne-Sophie BARDIN-DROUET.



29 JUIN

Timothée Jean GAUVAIN et Elisa DEMAZEAU unis par Marianne VÉRON en présence du Maire, Julien Weil.



6 JUILLET

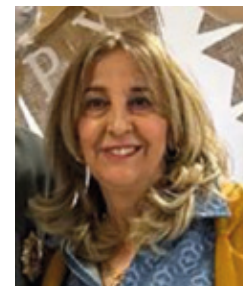
Thomas BOULLÉ, Adjoint au maire délégué à la Vie scolaire et Péri-scolaire et Céline DIETRICH unis par Florence CROCHETON-BOYER, entourée du Maire, Julien WEIL et d'élus.



15 JUILLET

Alexandre GUEZ et Johanna GARNEK unis par le Maire, Julien WEIL.

## DISPARITION MARIA ABREU



C'est avec tristesse et émotion que la Municipalité a appris le décès de Madame Maria Abreu, née Esteves, survenu

le 31 juillet dans sa 62<sup>e</sup> année à la suite d'une longue maladie. Installée à Saint-Mandé depuis plus de 40 ans avec son époux Jorge, Maria était très connue du fait de sa profession de gardienne d'immeuble au 26 Chaussée de l'Étang mais plus encore pour son immense bonté, sa gentillesse et les services qu'elle rendait toujours avec plaisir. Discrète, appréciée de tous, elle aimait par-dessus tout sa famille, ses fils et ses petits-enfants, et son métier qu'elle n'a jamais voulu cesser d'exercer. *Au nom du Conseil municipal, le Maire, Julien Weil adresse à son époux, ses fils, Georges et Julien, ses sept petits-enfants, sa famille et ses proches, ses plus sincères condoléances.*



## ESTIMATIONS GRATUITES

de vos bijoux & objets d'art

Par Enora ALIX,  
votre Commissaire-Preneur  
à Saint-Mandé

Les jeudis

12 et 26 septembre  
10 et 17 octobre  
14 et 28 novembre  
5 et 12 décembre

2024



PATEK PHILIPPE  
Adjugé  
**46 000 €**



MAI TRUNG THU  
Adjugé **140 000 €**

PUIFORCAT.  
Boîte en argent.  
Adjugé **16 000 €**



BROCHE  
émeraude et diamants  
Adjugé **95 000 €**

À "La petite Charpente"  
14 rue Plisson - 94160 Saint-Mandé  
Uniquement sur rendez-vous !

Renseignements & rdv  
M<sup>e</sup> Enora ALIX  
ealix@millon.com 06 58 37 94 70



SAINT-MANDÉ  
CRESCO ET FLORESCO

# NAVETTE *Seniors*

LA VILLE DE SAINT-MANDÉ MET EN PLACE  
UN NOUVEAU SERVICE DE TRANSPORT À DESTINATION  
DES SENIORS SAINT-MANDÉENS ÂGÉS DE 65 ANS ET PLUS.



RÉSERVATION OBLIGATOIRE AU CCAS AU 01 48 08 88 41 OU AU 01 49 57 78 65